

РАСТИСЛАВ СТОЈСАВЉЕВИЋ
ЊЕГОШЕВО

БИБЛИОТЕКА
ПО СЕБНА ИЗДАЊА

Главни и одговорни уредници

Др Небојша Кузмановић, директор Архива Војводине
Саво Иванишевић, Културни центар Његошево

Рецензенти

Академик проф. Др Слободан Б. Марковић, Природно-математички факултет,
Нови Сад
Проф. др Александар Р. Радивојевић, Природно-математички факултет, Ниш
Др Милан Мицић, Матица Српска, Нови Сад

Дизајн корица

Павле Бајазет

Штампање научне монографије помогао је Покрајински секретаријат за културу, јавно информисање и односе с верским заједницама Војводине.

© Архив Војводине, Културни центар Његошево, 2024.

РАСТИСЛАВ СТОЈСАВЉЕВИЋ

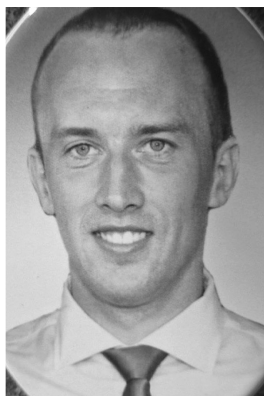
ЊЕГОШЕВО

ГЕОГРАФСКО-ИСТОРИЈСКА
МОНОГРАФИЈА



Културни
центар
Његошево

Нови Сад, 2024.



РАДОВАН БУКВИЋ
(1987–2020)

Бој ше је прерано узео себи, али ће ше Њејошево вечно памјићи.

За све добровољце, надаренике и ојшанће, из динарских крајева и мађарске равнице који су се скрасили у ашару данашњеј Њејошева. За све оне који су нашли мир у овом равном бачком селу. Њихови појомци ће их вечно памјићи.

САДРЖАЈ

ПРЕДГОВОР	7
УВОД	9
ГЕОГРАФСКИ ПОЛОЖАЈ, ГРАНИЦЕ И ВЕЛИЧИНА	11
ПРИРОДНО-ГЕОГРАФСКЕ КАРАКТЕРИСТИКЕ НАСЕЉА ЊЕГОШЕВО	15
ГЕОЛОШКЕ КАРАКТЕРИСТИКЕ	15
РЕЉЕФНЕ КАРАКТЕРИСТИКЕ	20
КЛИМАТСКЕ КАРАКТЕРИСТИКЕ	23
ТЕМПЕРАТУРА ВАЗДУХА	25
ВЕТАР	30
ВЛАЖНОСТ ВАЗДУХА	32
ИНСОЛАЦИЈА И ОБЛАЧНОСТ	34
ПАДАВИНЕ	35
КАРАКТЕРИСТИКЕ ВОДА	38
ПОДЗЕМНЕ ВОДЕ	38
ПОВРШИНСКЕ ВОДЕ	41
КАРАКТЕРИСТИКЕ ЗЕМЉИШТА	43
ЖИВИ СВЕТ	45
ДРУШТВЕНО – ГЕОГРАФСКЕ КАРАКТЕРИСТИКЕ ЊЕГОШЕВА ...	47
ИСТОРИЈСКЕ ПРИЛИКЕ	47
ЊЕГОШЕВО ОД ОСНИВАЊА ДО ДРУГОГ СВЕТСКОГ РАТА	47
ЊЕГОШЕВО У ДРУГОМ СВЕТСКОМ РАТУ	57
ПОСЛЕРАТНЕ ДЕЦЕНИЈЕ	64
КАРАКТЕРИСТИКЕ СТАНОВНИШТВА	68
ПРИРОДНО КРЕТАЊЕ СТАНОВНИШТВА	69
СТРУКТУРЕ СТАНОВНИШТВА	72
ПРИВРЕДНЕ КАРАКТЕРИСТИКЕ	77

<i>ПРИВРЕДА</i>	78
<i>КУЛТУРНЕ ВРЕДНОСТИ И МАНИФЕСТАЦИЈЕ</i>	79
НЕПРИВРЕДНЕ ДЕЛАТНОСТИ	80
<i>ШКОЛСТВО</i>	80
<i>ЗДРАВСТВО</i>	80
<i>СПОРТ</i>	81
КАРАКТЕРИСТИКЕ НАСЕЉА	81
ЗАКЉУЧАК	84
ЊЕГОШЕВО КРОЗ ДЕЦЕНИЈЕ	85
ЛИТЕРАТУРА	99
О АУТОРУ	103

ПРЕДГОВОР

У години када се обележава тачно један век од добијања колонистичких и оптантских поседа у атару данашњег насеља Његошево, пред вама је обједињена у једну целину монографија која обухвата физичко-географске и друштвено-географске карактеристике овог села.

На основу историјских извора, географских знања, доступне литературе и података, старих и нових географских карата, у директним контактима током истраживања, прикупљена је знатна количина материјала која је крајње професионално обједињена у ову монографију.

Његошево представља насеље у који су се пре тачно сто година доселили српски добровољци из Првог светског рата и оптанти који су одлучили да после Тријанонског споразума живе у новој Краљевини Срба, Хрвата и Словенаца.

Ми, њихови потомци, деца овог века, нисмо заборавили на своје претке. Сећање на њих је живо и наставиће да буде док је и нас.

Велику захвалност током прикупљања вредне географске и историјске грађе дугујемо Живи Надашком, Милимиру Петковићу, Драгану Пиљи, Милану Мицићу, Драгану Трапарићу, Драгану Стојановићу и Влади Огризовићу. Ово дело је успех свих нас.

Саво Иванишевић
Председник Културног центра Његошево

УВОД

Наизглед мирно војвођанско насеље. Негде на путу између Бачке Тополе и Бечеја. Западним крилом се наслања на општину Мали Иђош и долину реке Криваје. Својом источном страном гледа према општини Сента и долини Тисе. У њу су се доселили колонисти, махом из Босне и Херцеговине и оптан-ти из Мађарске. Многи се и одселили. Само неки су оставили трага.

Његошево је једно од ретких насеља које нема реку. Налази се у широј долини реке Чик, када је она била већа и моћнија, а докази за то су Качерска долина која се пружа источном страном његошевског атара, према насељима Богарош и Гунарош.

О Његошеву није много писано. Барем не у географско-историјском аспекту. Једино дело вредно помена је дипломски рад Петра Братића о географском приказу Његошева из 1986. године. С обзиром да је од тог писанија прошло скоро четири деценије, било је логично да прва монографија о Његошеву угледа светлост дана.

Ово дело је траг у времену. Његошево у једном историјском тренутку саздано од својих географских карактеристика. Као и друга колонијална насеља у општини Бачка Топола.

ГЕОГРАФСКИ ПОЛОЖАЈ, ГРАНИЦЕ И ВЕЛИЧИНА

Насеље Његошево припада општини Бачка Топола и налази се у Југоисточној Европи, у северном делу Србије, у Аутономној Покрајини Војводини. Насеље се налази у централним деловима регије Бачка. Припада административном Севернобачком управном округу са центром у Суботици. Његошево је између два светска рата припадало општини Мол, од чијег центра је удаљено 32 km што је отежавало нормално функционисање насеља и основне потребе становника села. Од средишта данашње општине Бачке Тополе удаљено је 11 km. Катастарска граница се на југоистоку пружа према насељу Багремово и даље према општини Бечеј, који припада Јужнобачком управном округу са центром у Новом Саду. На југозападу катастарска граница иде према општини Мали Иђош, док је на истоку граница атара према осталим насељима у општини, Гунарош, Победа и Светићево. Површина атара износи 1800 ha. По попису из 2022. године Његошево је имало 417 становника. Насеље се налази на 45°76' СГШ и 19°76' ИГД¹.

Надморска висина насеља се креће од 100 m до 108 m надморске висине са падом од северозапада ка југоистоку, од Телечке лесне заравни ка Бачкој лесној тераси. Ниједан површински водоток не пролази кроз Његошево.

Ипак, географски положај насеља Његошево је изузетно повољан. Томе благодари изузетно плодно земљиште и саобраћајнице. Кроз насеље пролази магистрални пут 109 Бачка Топола – Бечеј. У близини пролази и аутопут Е-75 (М5 по кодификацији Европске Уније).² Неповољно је што на надвожњаку близу Његошева не постоји укључење на аутопут већ се оно налази нешто северније на петљи Бачка Топола / Сента.

Општину Бачка Топола чини 23 насеља: Багремово, Бајша, Бачки Соколац, Бачка Топола, Богарош, Горња Рогатица, Гунарош, Зобнатица, Кавило, Карађорђево, Криваја, Мали Београд, Мићуново, Ново Орахово, Његошево, Оборњача, Панонија, Пачир, Победа, Светићево, Средњи Салаш, Стара Моравица и Томиславци. Насеља су организована кроз 15 месних заједница³.

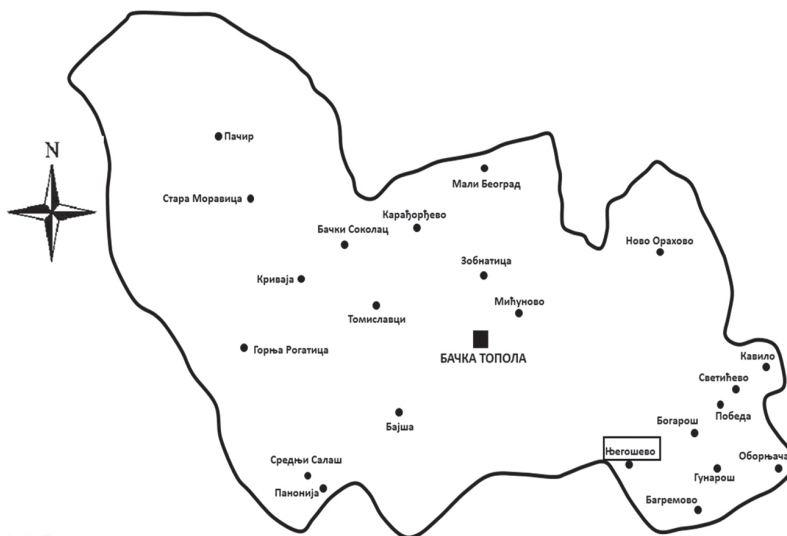
¹ Координате преузете из програмског пакета Google Maps.

² Ђорђевић, С. Географски проблеми општине Бачка Топола. Природно-математички факултет, Депарتمان за географију туризам и хотелијерство. Нови Сад, 2012. стр.8.

³ Исто. стр. 9.



Прилој 1. Географски положај ошћинине Бачка Тојола у АП Војводини
Извор: карџу израдио ауџор; размер: 1:150.000



Прилој 2. Географски положај насеља у ошћинине Бачка Тојола
Извор: карџу израдио ауџор; размер: 1:300.000

Као што се може уочити у прилогу 2, насеља у општини Бачка Топола су подељена у три дела. Насеља у западном делу општине гравитирају ка општинама Кула и Сомбор. Добра саобраћајна повезаност им то омогућава. Насеља у источном делу налазе се географски блиски општинама Бечеј и Ада, међутим саобраћајна повезаност је лоша тако да ова насеља се налазе у периферном делу општине без много шансе за напредовање. Разлог за то је и катастарска граница са периферним и слабо развијеним делом поменути две општине: Бечеј (насеље Милешево) и Ада (насеље Утрине).

Трећа група насеља је сконцентрисана око градског насеља Бачке Тополе и близу значајнијих саобраћајница.

У прилогу је приказан уоквирен положај насеља Његошево.

ПРИРОДНО-ГЕОГРАФСКЕ КАРАКТЕРИСТИКЕ НАСЕЉА ЊЕГОШЕВО

У природно-географским карактеристикама биће обрађиване најважније геолошке карактеристике и карактеристике рељефа, климатске карактеристике, карактеристике вода, земљишта и биљног и животињског света.

ГЕОЛОШКЕ КАРАКТЕРИСТИКЕ

Геолошка истраживања атара насеља Његошево почела су са испитивањем стенских формација општине Бачка Топола која су почела још у другој половини XIX века. Геолошке творевине испод истраживаног подручја могу се поделити на палеозојске, мезозојске и кенозојске творевине⁴.

Испод северне и западне Бачке налазе се метеморфне стене из палеозои-ка. Из правца северног Баната, у правцу североисток – југозапад, кроз општину се пружају кристаласти шкриљци. Гнајсеви су пронађени у општини Бачка Топола, на дубини од 700 m.

Када се говори о стенама из мезозои-ка, испод истраживаног подручја налазе се серије лапорца, конгломерата, пешчара и других стена.

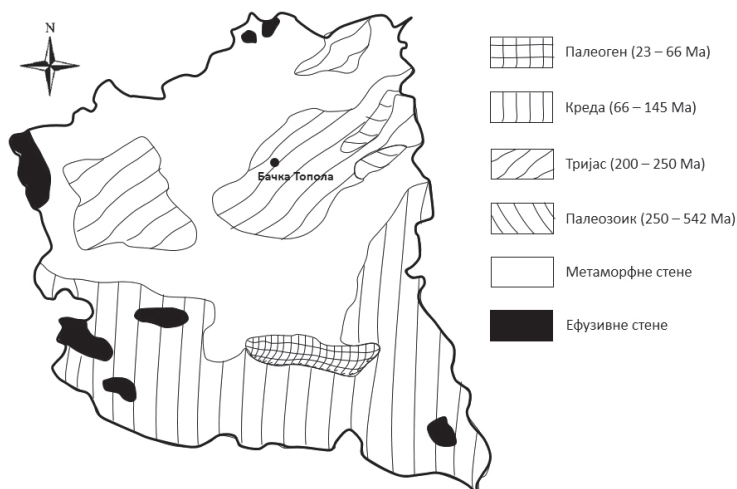
Стенске творевине из кенозои-ка, највише су изражене из периода неогена. Чине их песковити лапорци, глине, глиновити лапорци, конгломерати, итд⁵ (прилог 3). На путу према Сенти, код насеља Ново Орахово, на дубини од око 1200 m налазе се серије кристаластих шкриљаца у правцу североисток – југозапад.

Испод територије општине Бачка Топола, али и читаве Бачке, налазе се Панониди или Панонска маса. То је био планински масив у који спада Фрушка Гора, као и планине у данашњој Славонији: Папук и Диљ; као и планина Мечек у Мађарској. Веровање да у Панониде спадају Вршачке планине је одбачено. Оне су део Српско-македонске масе. Из овог разлога се уочавају тако

⁴ Ђере, К., Томић, П., Ипач, Ј. Општина Бачка Топола. Природно-математички факултет. Институт за географију. Нови Сад. 1985. стр. 10.

⁵ Петковић, К. Геологија Србије II. Универзитет у Београду. Завод за регионалну геологију и палеонтологију Рударско-геолошког факултета. 1978. стр. 95.

стари седименти палеозојске старости настали каледонском⁶ и херцинском⁷ орогенезом, током геолошке историје снижавани и урављени.



Прилој 3. Геолошка карта Бачке

Извор: карту израдио аутор, основа узета из Ђере и сар., 1985; размер: 1:700.000

На простору данашње Панонске низије се формирало Панонско море пре 25 милиона година. Северозападни делови ове низије (данашњи погранични део Аустрије и Мађарске) су први били под водом. Простор Бачке био је у потпуности под водом за време плиоцена (2-5 милиона година). Из овога се уочава да је надирање мора (трансгресија) долазило из северног и северозападног правца. Овај простор је веома немиран, бројна су мала узвишења (хорстови), али и ровови и котлине⁸.

Дубинска граница пролази западно и јужно од општине Бачка Топола линијом Станишић – Телечка – Липар – Фекетић – Бачко Петрово Село. Север-

⁶ Каледонска орогенеза била је тектонска фаза издизања рељефа у палеозојским периодима силуру и девону, пре 444 до 416 милиона година.

⁷ Херцинска орогенеза била је тектонска фаза издизања рељефа у палеозојским периодима карбону и перму пре 390 до 310 милиона година.

⁸ Савковић, П. Кратка геолошка историја некадашњег Панонског мора. Земља и људи. Српско географско друштво. Свеска 30. стр. 22.

но од ове линије стене су старије (палеозоик), док су стене јужне Бачке млађе (мезозоик).

Панонско море се у плиоцену претвара у Панонско језеро. Оно губи везу са Тетисом и његовим остатком Сарматским морем. Преко своје отоке, оно губи воду у Влашкопontiјски басен (преко Ђердапске клисуре). На простору Бачке формира се већи број плитких језера повезаних малим речицама. Ова језера губе воду и претварају се у мочваре⁹.

Квартарне творевине су заступљене са плеистоцинем и холоцинем наслагама. Прелесни квартарни седименти на простору Бачке имају дебљину између 100 и 200 метара и представљени су полицикличним флувиолакустријским, мочварним и делувијално- пролувијалним наслагама.

Континентална фаза образовања рељефа на територији атара насеља Његошево почиње формирањем пешчаних дина у интергласијалном периоду¹⁰ пре 120.000 до 130.00 година. Навејавање лесних седимената дешавало се у последњем гласијалном периоду пре 20.000 до 40.000 година. Ови седименти чине Бачку лесну терасу.

У оквиру ових творевина, могу се разликовати две врсте. Површинске и дубинске. Површинске су много значајније и у њих спадају лес, песак, глина и иловача. На простору општине Бачка Топола уочавамо и прелазе: фракциони лес (лес сједињен са песком), фракциони песак (песак сједињен са лесом) и глиновити лес¹¹.

Литолошки профил код Бачке Тополе налази се на источној периферији насеља у оквиру површинског копа циглане „Први мај“, неколико километара од Његошева. Ова циглана налази се на излазу из насеља према регионалном путу према Бечеју. На простору циглане се налазе три експлоатационе јаме површине 3,2 ha. Лесни одсек је висине преко 11 m (прилог 4)¹². Дубина на којој се налази горња граница се поклапа са нивоом фреатске издани (10-15m). У подини профила налазе се песковити и глиновити седименти алувијалног материјала пра-Дунава који представљају базу платоа. Овде су уочена три лесна хоризонта која су формирана током последњих 140.000 година¹³.

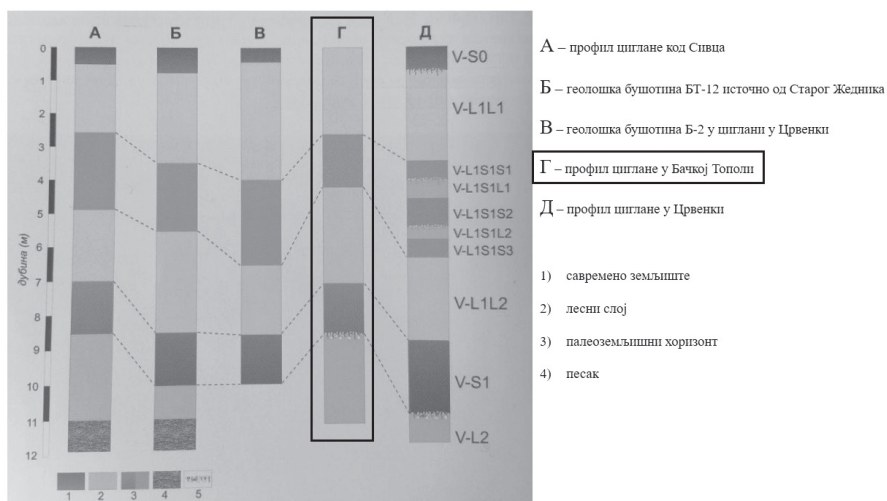
⁹ Петковић, К. Историјска геологија. Свјетлост. Сарајево. 1964. стр. 253.

¹⁰ Интергласијални период представља топлији период између два ледена доба.

¹¹ Давидовић, Р., Миљковић, Љ., Ристановић, Б. Рељеф Бачке. Природно-математички факултет. Департман за географију, туризам и хотелијерство. 2005. стр. 23.

¹² Савић, С. Палеогеографске карактеристике лесно – палеоземљишних секвенци западног дела Бачког лесног платоа. Природно-математички факултет. Департман за географију, туризам и хотелијерство. 2006. стр. 30.

¹³ Molnar, B. Quaternary Geohistory of the Hungarian part of the Danube – Tisza interfluvium.



Прилој 4. Липосирајнијрафски сјубови лесно – палеоземљишних секвенци Бачкој лесној пайпоа
 Извор: Савић, С. 2006.

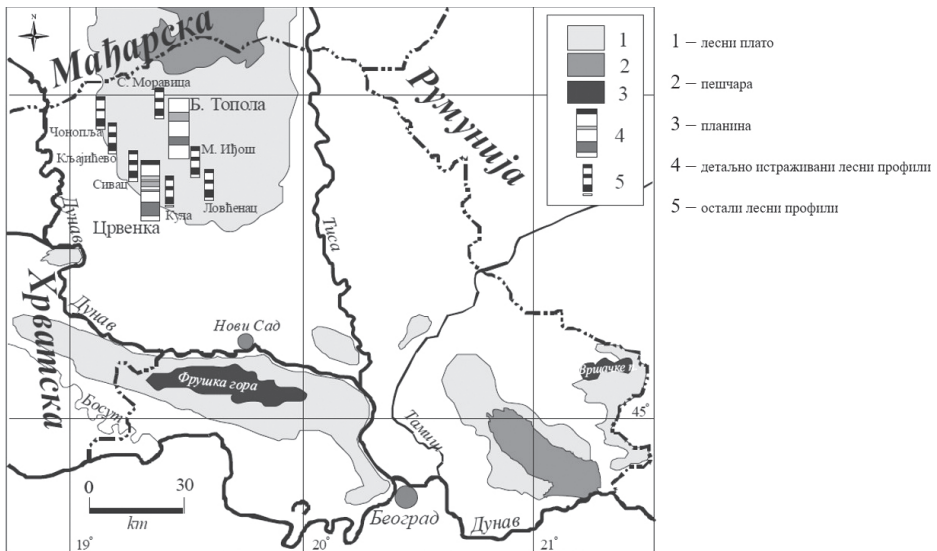
Квартарне наслаге су заступљене у околини Паноније и најбоље су утврђене на основу флоре и фауне. Бачку лесну зараван чине квартарне формације представљене плеистоценим и холоценим наслагама, пре свега шљунковима, глиновитим песковима, флувијалним песковима, глиновито-муљевитим материјалима од којих се дијагенезом формирао лес. Лесни плато настао је еолском акумулацијом и флувио-ерозивним и акумулативним процесима. Дебљина леса је различита и креће се од 8 до 26 m. На лесној заравни јављају се типски (сувоземни) и барски лес.

Профили површинских копова циглане у Новом Орахову, која се налази недалеко од Његошева, откривају лесно- палеоземљишне секвенце формиране током последњих, приближно, 145.000 година. Постоје два површинска копа циглане у Новом Орахову: старији коп лоциран северно од магистралног пута Бачка Топола – Сента и млађи коп, мањих димензија који је формиран југоисточно од већ поменутог магистралног пута. Профили одабрани за истраживања се налазе у млађем површинском копу¹⁴. У њему су уочена четири

Proceedings of Geoinstitute. 1988. Vol. 21. 61-78.

¹⁴ Мирић, М. Магненти сусцептибилитет лесног профила Новог Орахова. Природно-математички факултет. Департаман за географију, туризам и хотелијерство. 2018. стр. 18.

слоја земљишта. Први слој земљишта представља земљиште које је настало у топлој и влажној клими. Други слој земљишта представљен је црном земљом која представља еквивалент данашњем земљишту које се формира у влажнијим деловима азијских степа и у њему се налазе фосили који указују на нешто хладнију и сувљу климу у односу на претходну фазу. Трећи слој у циклусу, представљен је слојем земљишта смеђе боје које је типично за умерене делове данашњих арктичких области и које садржи фосиле који имплицирају хладнију и сувљу климу од степске, али ипак не тако хладну и суву као што је случај са климом која карактерише следећи, четврти слој циклуса, односно лес¹⁵.



Прилој 5. Најзначајнији лесни локалитети на подручју западног дела Бачкој лесној илациоа
Извор: Савић, С. 2006.

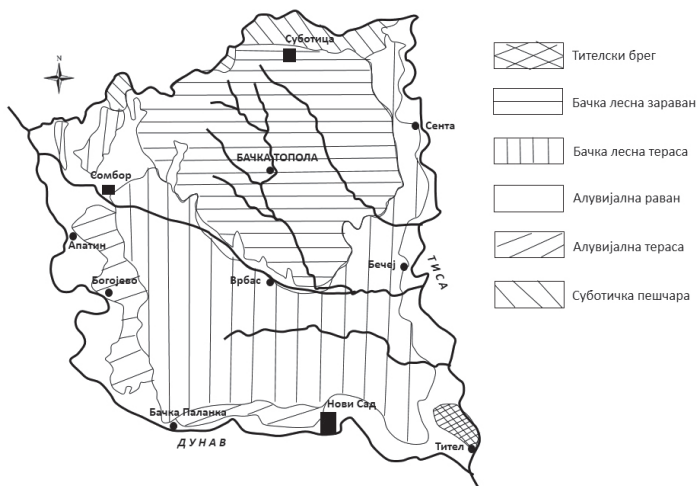
Геолошку подлогу испод насеља Гунарош, неколико километара југо-источно од Његошева, чине кристаласти шкриљци са интрузијама магме.

¹⁵ Marković, S. B., Vandenberg, J., Perić, Z., Filyo, D., Bartyik, T., Radaković, M. G., Qingzhen, H., Marković, R. S., Lukić, T., Tomić, N., Gavrilov, M., Antić, A., Cvijanović, I, Sipos, G. Local Differentiation in the Loess Deposition as a Function of Dust Source: Key Study Novo Orahovo Loess Paleosol Sequence (Vojvodina, Serbia). 2023. Quaternary 6, no. 1: 23. <https://doi.org/10.3390/quat6010023>

Преко њих леже тријаски седименти представљени пешчарима, кречњацима и бречамима. Лес лежи на динама песка. Барски огољени лес јавља се на дубини од 10 до 20 m.

РЕЉЕФНЕ КАРАКТЕРИСТИКЕ

Атар насеља Његошева захвата средишњи део Бачке. Територија је у целини равничарски предео са надморским висинама од 100 до 108 m. У њој се издваја Бачка лесна зараван.



Прилој 6. Геоморфолошка карта Бачке

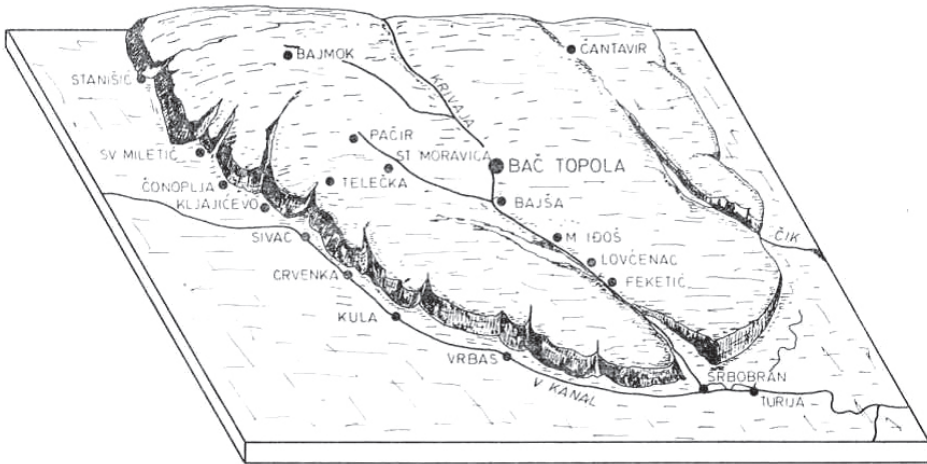
Извор: карту израдио аутор; основа узета из Букуров, Б. 1975;
размер: 1:1.800.000

Бачка лесна зараван налази се у средњем делу северне половине Бачке на територији од 2800 km². Простире се од Великог бачког канала на југу, па до Суботичке пешчаре на северу, на истоку граница иде периферијом насеља сомборске општине: Кљајићево, Чонопља, Светозар Милетић, Станишић и Риђица. Њена доста заравњена површина на јужном делу зове се Телечка, а на источном Горњи брег, а понегде и Жути брег. Граница на истоку, југу и западу је изражена косама, високим од 10 до 30 m, а на северу, преко једне пошире

зоне песка и леса, она благо прелази у Суботичку пешчару¹⁶.

Бачка лесна зараван представља благо заталасано узвишење, чије надморске висине опадају према западу, истоку и југу, крећу се од 90 m до 125 m. Површина није потпуно равна, него је више таласаста, испуњена малим дугуљастим брежуљцима (дине) и улегнућима између тих брежуљака, затим тањирастим предолицима и доловима. Дугуљасти брежуљци и удубљења између њих имају правац северозапад-југоисток, а тањираста плитка удубљења и долови смештени су у овим дугуљастим удубљењима. На подручју општине Бачка Топола висине се крећу од 102 до 108 m.

У сложеним процесима формирања и разградње лесне заравни под утицајем егзогених сила настали су специфични микрооблици рељефа. На подручју општине Бачка Топола утврђени су следећи облици: лесни долови, лесни брежуљци, интеркотлинске депресије, предолице, долине, шкрапе и сурдуци.



Прилој 7. Блок дијаграм шире околине општине Бачка Топола
Извор: Ђере, К. и сар., 1985.

На ободу једног од лесних долова, који се налази на атар Његошева, налази се лесни профил Ново Орахово који се налази на око 2,5 km северо-источно од истоименог насеља. Непосредну околину, односно топографску површину околине, како самог села тако и површинских копова, одликују мале висинске разлике око просечне надморске висине од 106 метара. Иако

¹⁶ Букуров, Б. Физичко-географски проблеми Бачке, САНУ, Одељење природно-математичких наука, Посебна издања 43, Београд, 1975.

се ово село налази у оквиру низије као геоморфолошке целине, непосредне разлике у висини су присутне због великог броја лесних вртача. Ове лесне вртаче представљају блага, конусна, удубљења у рељефу која, са својим пречницима и од неколико десетина па и стотина метара, утичу на то да околина има изглед заталасане површине¹⁷.

Поред многих лесних вртача, у непосредној близини се налази и водоток реке Чик, која као значајни географски објекат, утиче на разбијање, на први поглед, монотоног подручја. Постоји неколико пресушених речних корита која представљају остатке потока који су се некада уливали у речицу Чик. Ова исушена корита такође доприносе дисецираности рељефа околине¹⁸. Сматра се да се атар насеља Његошево налази у широј долини реке Чик.

Источно од насеља Његошево налази се једна лесна долина. По постанку је фосилна из којег креће крак Бељанске баре. Овај мали водоток је граница са суседним атаром насеља Гунарош. Читава територија насеља се спушта правцем северозапад (кота 107) – југоисток (Богарошка долина и Ађански јарош). Овај пад износи 12 – 14 m. Ширина ове Његошевске долине износи 100 – 200 m. На терену је присутна карстификација у лесу¹⁹. Његошевска долина скреће на свом југу под готово правим углом на десно, према истоку. Овде се уочава једна греда која је делимично граница са Богарошком долином. Атар Његошева налази се на прелазу вишег дела лесне заравни на северу ка нижем југу. Највећа висина измерена је на изласку из насеља према Бачкој Тополи (108 m). Виши део лесне заравни обухвата око 4/5 атара насеља.

Јужно од Његошева налази се насеље Багремово. Багремово се налази у фосилној долини водотока који је изградио импозантни до. Овај до, познат под називом Главни до, настаје нешто јужније од линије Бачка Топола – Ново Орахово и тече низ генерални пад овог дела заравни ка југоистоку. У његовом долу се налазе и насеља Милешево и Дрљан (део општине Бечеј). Ширина дола код Багремова износи 3,5 km и генерално се поклапа са изохипсом 97,5 m. Између Багремова и Гунароша, дно овог дола се налази на дубини 92-92,5 m, а 3 km низводније се спушта на 89,6 m. Микролокација Багремова је одређена слабо израженом гредом која на дну дола одваја повременни ток Главног дола од његове некадашње десне притоке. Како је Багремово изграђено у лесном долу, у његовој непосредној близини нема предолица, али су оне

¹⁷ Popov, D., Marković, S. B., Štrbac, D. Generations of meanders in Serbian part of Tisa valley. Geographical Institute "Jovan Cvijić" Sasa collection of papers 58, 2008. pp. 29- 42.

¹⁸ Јовановић, М., Звиздић, О. Геонаслеђе лесних профила у Војводини. Друштво младих истраживача „Бранислав Букуров“. 2009. стр. 22.

¹⁹ Растварање кречњака под утицајем воде.

веома бројне на странама дола. У околини Гунароша густина лесних вртача износи 10-15/km², а највећа има димензије 360x250 m.

Насеље Гунарош налази се на огранку Бачке лесне заравни у ширини 4 – 5 km. Оивичен је долинама реке Чика на истоку и Копоље на западу. Терен атара насеља је изузетно валовит као последица навејавања. Према југу нема одсека, већ се терен спушта у лесну терасу²⁰. Висине се у атару насеља крећу између 90 m и 107 m надморске висине, спуштајући се од северозапада ка југоистоку. Овде наилазимо и на плитке, тањирасте вртаче пречника око 50 m.

Источно до Његошева налази се атар насеља Победа за кога су карактеристични микрорељефни облици предолице и лесне вртаче. Уочено је и постојање долова које је усекла река Чик. За атар Светићева карактеристичан микрорељефни облик су предолице.

Источно од насеља Његошево налази се Кинчтарска долина. Према југу, границу између атара Његошева и Гунароша чини Богарошко-Кукучка долина. Ова долина се наставља у Богарпшки и Ађански јарош. Овај предео је нижи од његошевског атара.

У рељефу његошевске долине може се издвојити и инундациона раван ширине 30-35 m чији најнижи део је испуњен ритском црницом.

КЛИМАТСКЕ КАРАКТЕРИСТИКЕ

Његошево се налази у умереној климатској зони и има континенталну климу са дужим топлим временским периодом и са израженим годишњим добрима. Према Кернеровом термодромском коефицијенту, за период 1961 - 2020. године, степен континенталности региона где припада ово насеље износи 6%. Гранична вредност континенталности по овој методи износи 14%. Што је мањи коефицијент, континенталност је већа.

Територија атара Његошева спада у климатски рејон обележен знаком Cf односно D1 (по Кепену), или севернобачком рејону по Браниславу Букурову²¹. Климатске карактеристике насеља условљене су географским положајем. Пошто се оно налази на раскрсници ваздушних маса из Руске низије и централне Европе које доносе континенталне и поларне одлике, циркулације са

²⁰ Живковић, Б., Нејгебауер, В., Танасијевић, Ђ. М., Миљковић, Н., Стојковић, Л., Дрезгић, П. Земљишта Војводине. Институт за пољопривредна истраживања. Нови Сад. 1972. стр.37-38

²¹ Ђорђевић, С. Географски проблеми општине Бачка Топола. Прироно-математички факултет. Департман за географију, туризам и хотелијерство. Нови Сад. 2012. стр. 17.

југа и југозапада доносе ваздушне масе средоземног и суптропског подручја, а са запада и северозапада циркулишу ваздушне масе са атлантског океана. Поред тога на климу још утичу лесни покривач, чернозем и оскудна вегетација (због тога је лети јака инсолација, а почетком зиме радијација)²².

Основни проблем истраживања климатских прилика у атару насеља Његошево је недостатак метеоролошке станице. Станица у Бачкој Тополи радила је у периоду 1960 – 2000. година. Основни климатски параметри који ће се користити у овом поглављу су: температура ваздуха (средња, максимална и минимална), ветар, релативна влажност ваздуха, облачност, осунчаност и падавине. Како би истраживање било што реалније и детаљније, у овом поглављу користиће се подаци са метеоролошких станица Нови Сад, Кикинда, Палић и Сомбор²³. Истраживани период поклапаће се са последњим 30-огодишњим периодом који препоручује Светска метеоролошка организација (1991-2020).



Прилој 8. Распоред метеоролошких станица са које су коришћени подаци у истраживању

Извор: карта израдио аутор; размер: 1:150.000

Три изабране метеоролошке станице се налазе у Бачкој (Нови Сад, Палић и Сомбор), док се једна налази у Банату (Кикинда). У ранијим истраживањима

²² Ђере, К. Томић, П., Ипач Ј. Општина Бачка Топола. Природно-математички факултет. Институт за географију. 1985. стр. 22.

²³ Стојсављевић, Р. Општина Бачка Топола – географска монографија. Архив Војводине. Нови Сад. 2023. стр. 34

ма коришћени су подаци са метеоролошких станица Сента, Бачка Топола и Бечеј. Међутим, све ове станице су у међувремену престале са радом.

Табела 1. Информације о коришћеним метеоролошким станицама

Станице	Географска ширина	Географска дужина	Надморска висина (m)
Кикинда	45°51'	20°28'	81
Нови Сад	45°19'	19°50'	86
Палић	46°06'	19°46'	102
Сомбор	45°46'	19°09'	87

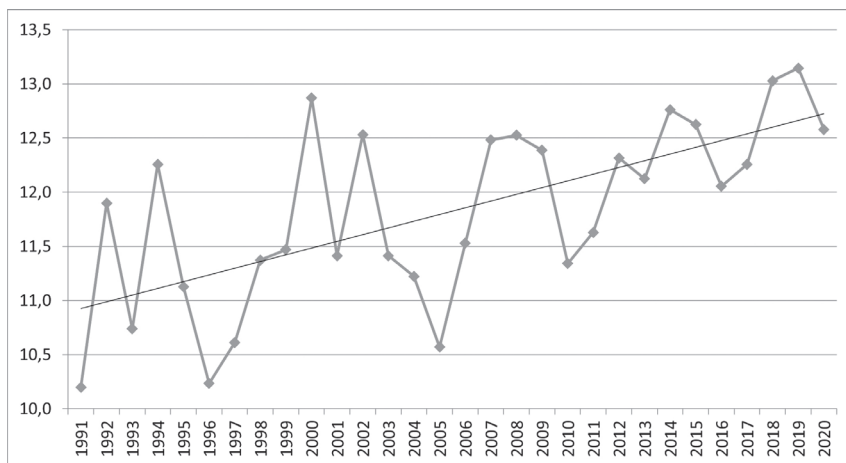
Извор: Републички хидрометеоролошки завод

ТЕМПЕРАТУРА ВАЗДУХА

Температура ваздуха је један од најзначајнијих климатских елемената и важан показатељ климе неког подручја. Заједно са температуром и врстом подлоге (матични супстрат, тло, вегетација, вода, снег и др.) утиче на интензитет и величину испаравања воде, влажност ваздуха, облачност, падавине итд. Температура ваздуха утиче на формирање главних карактеристика осталих климатских елемената, као и на распрострањеност органског света. Температура ваздуха се мери на метеоролошким станицама у заклону на два метра изнад зелене површине²⁴.

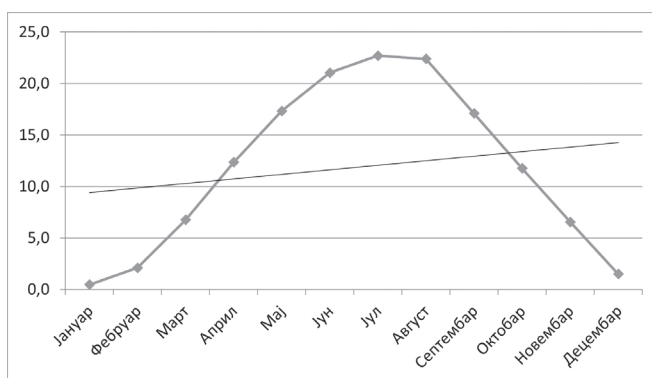
Као део истраживања користиће се средње годишње и месечне температуре ваздуха. Овај параметар настаје када се на метеоролошкој станици измери температура ваздуха у 7h, 14h и 21 сат. По формули, сабирају се прва два износа и двоструки трећи. Цео тај број се дели са 4. Просечна годишња температура ваздуха за територију насеља Његошево (узећи средњу вредност напоменуте четири метеоролошке станице) износи 11,8°C.

²⁴ Дукић, Д. Климатологија. Научна књига. Београд. 1977.



Прилој 9. Крећање средњих годишњих температуре ваздуха (у °C) за територију Њеишева за период 1991-2020. година
Извор: прилој израдио аутор.

Као што се види у претходном прилогу, примећује се тренд раста за посматрани период. Највиша средња температура ваздуха од 13,1°C измерена је 2019. године. Најнижа средња температура ваздуха од 10,2°C измерена је 1992. и 1996. године. Као и у другим крајевима Србије, овде исто увиђамо пораст температуре ваздуха из године у годину. Још један доказ да се клима мења.

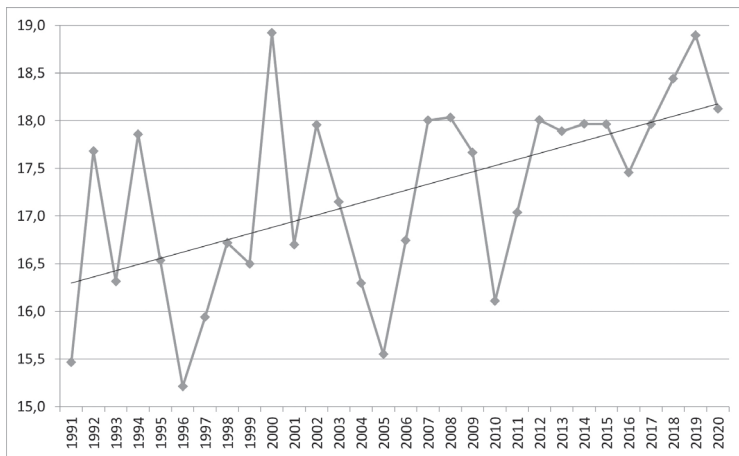


Прилој 10. Крећање средњих месечних температуре ваздуха (у °C) за територију Њеишева за период 1991-2020. година
Извор: прилој израдио аутор.

Распоред средњих месечних температура ваздуха показан је у следећем прилогу. Најтоплији месец је јул са температуром од 22,7°C. Најхладнији месец је јануар са температуром од 0,4°C. Температурна разлика (амплитуда) на годишњем нивоу (између најтоплијег и најхладнијег месеца) износи 23,1°C.

Интересантно је поређење са ранијим истраживањима К. Ђереа и сарадника²⁵. У климатском периоду који су истраживали (1960–1973) уочава се да је средња годишња температура ваздуха нижа за 1°C (10,8°C). Најтоплији месец у посматраном периоду (1960–1973) био је јул (21°C). Уочава се да је јул био хладнији за 1,5°C у односу на савремени период. Најхладнији месец био је јануар (-2,2°C). Уочава се да је јануар за скоро 3°C био хладнији него савремени период.

Средња годишња максимална температура ваздуха за територију општине износи 17,2°C. У овом параметру врши се мерење највише дневне температуре температуре ваздуха (у три поменута мерна интервала). Потом се сабирају највише дневне температуре и деле са бројем дана у месецу.



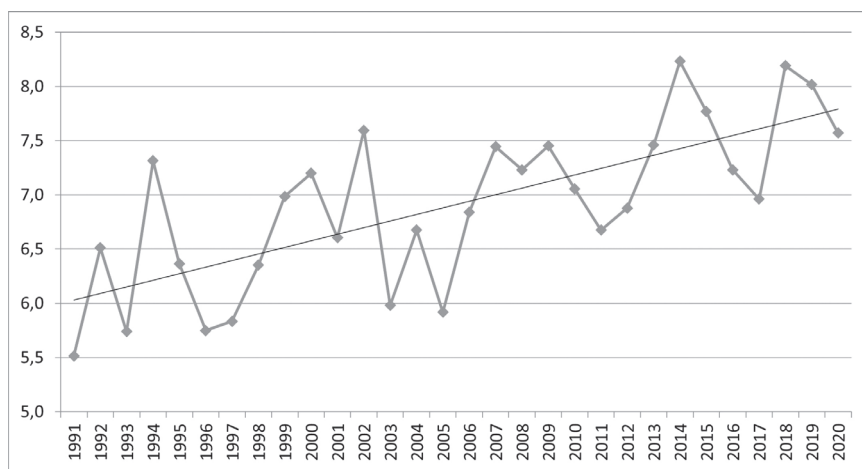
Прилој 11. Крећање средњих максималних годишњих температуре ваздуха (у °C) за територију Њејошева за период 1991–2020. година
Извор: прилој израдио аутор.

У наредном прилогу уочава се тренд раста средњих максималних температура ваздуха у посматраном периоду. Најтоплија година по овом параме-

²⁵ Ђере, К. Томић, П., Ипач Ј. Општина Бачка Топола. Природно-математички факултет. Институт за географију. 1985. стр. 23.

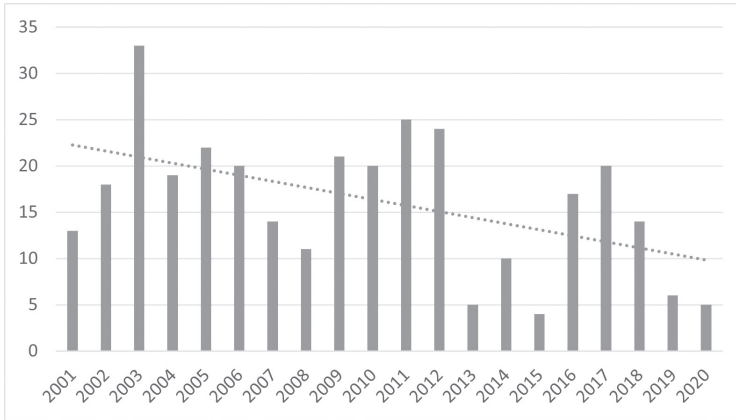
тру (18,9°C) биле су 2000. и 2019. година. Најхладнија година (15,2°C) била је 1996. година. И овде се уочава значајна промена климе у посматраном периоду. Интересантно је да су највише средње максималне температуре ваздуха у септембру (29,2°C), док су најниже у јануару (3,9°C).

Уколико се погледају средње минималне температуре ваздуха уочава се тренд раста у посматраном периоду. Просечна средња минимална температура ваздуха износи 6,9°C. У овом параметру врши се мерење најниже дневне температуре температуре ваздуха (у три поменута мерна интервала). Потом се сабирају највише дневне температуре и деле са бројем дана у месецу. Највиша средња минимална годишња температура ваздуха (8,2°C) измерена је 2017. и 2018. године. Најнижа оваква температура (5,5°C) измерена је 1991. године, на почетку посматраног периода. На месечном нивоу, највиша средња минимална температура ваздуха је у јануару (-2,6°C), док је највиша у јулу (16,3°C).



Прилој 12. Креиње средњих минималних годишњих температyра ваздуха (у °C) за територију Њеишева за период 1991-2020. година
Извор: прилој израдио ауиор.

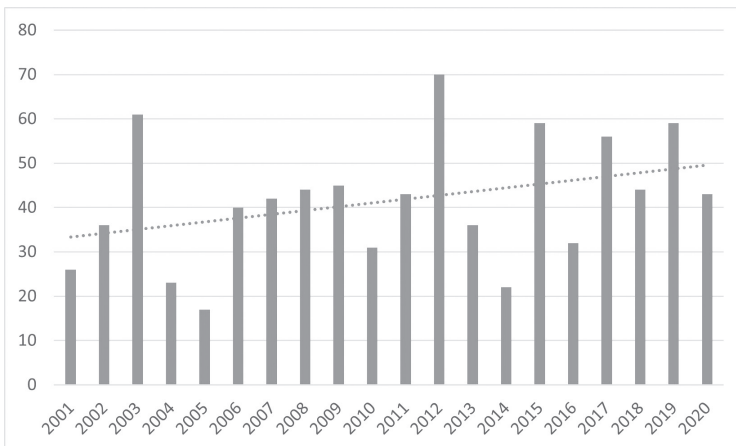
Интересантно је истражити појаву ледених дана на територији насеља у посматраном периоду. Ледени дани су дани у којима је максимална температура ваздуха једнака или нижа од 0°C. Увидом у наредни прилог уочава се тренд пада броја ледених дана. Највише ледених дана уочен је 2003. године (33), док је најмањи број уочен 2000. године (3). Још један доказ да се клима мења.



Прилој 13. Број ледених дана за мейѐоролошку стјаницу Нови Сад у йериоду 2001-2020. йодина

Извор: йрилој израдио ауџор.

Значајан показатеља промене климе је и број тропских дана. Тропски дани су дани у којима је максимална температура ваздуха једнака или већа од 30°C. Увидом у наредни прилог уочава се пораст тропских дана. Најмањи број тропских дана током године (17) измерен је 2005. године. Највећи број тропских дана (70) измерен је 2012. године.



Прилој 14. Број йройских дана за мейѐоролошку стјаницу Нови Сад у йериоду 2001-2020. йодина

Извор: йрилој израдио ауџор.

ВЕТАР

Ветар представља хоризонтално струјање ваздуха. Услед кретања ваздуха долази до смењивања ваздушних маса маритимног или континенталног порекла. Ветрови снажно утичу на поднебље неког подручја тако што доносе климатске одлике простора са којег долазе и зато носе улогу модификатора климе. При климатским проучавањима, води се рачуна о правцу, честини и јачини ветра. Учесталост ветрова и тишина је изражена у промилима, при чему се укупан збир осматрања ветрова из свих праваца и тишина узима као 1000‰²⁶.

Ветар има велики значај за пољопривредну производњу. Његов рад може бити користан или штетан. Користан рад ветра огледа се у томе што он доноси влажне ваздушне масе, па тиме утиче на повећање падавина, а у пролеће доприноси евапорацији влаге из земљишта и омогућава опрашивање биљака. Штетан рад ветра одражава се у зимским месецима на озимим усевима у одсуству снежног покривача. Јаки ветрови механички оштећују пољопривредне културе и односе продуктивно тле, а суви ветрови узрокују и појаву еолске ерозије. Појава еолске ерозије је веома карактеристична за подручје атара Његошева. Она је изразита у сушним периодима, а посебно у суво рано пролеће, када су врло изражена дневна колебања температуре ваздуха и земљишта и када је земљиште уситњено и припремљено за сетву. Тада и слаби ветрови захватају горње прашинасте делове земљишта. Ветар, такође има утицај и на величину облачности, количину падавина, температуру ваздуха, величину испаравања. Он непосредно или посредно утиче на органски свет и на многе људске делатности²⁷.

Табела 2. Средња честина (у ‰) и брзина (m/s) за метеоролошку станицу Палић у периоду 1991-2020. година

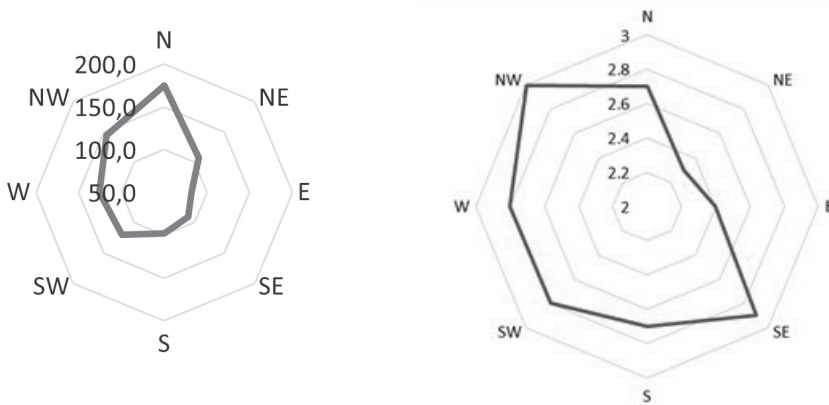
	N	NE	E	SE	S	SW	W	NW	C
честина	175	107	82	90	98	120	126	145	57
брзина	2,7	2,3	2,4	2,9	2,7	2,8	2,8	3	

Извор: Републички хидрометеоролошки завод

²⁶ Дукић, Д. Климатологија. Научна књига. Београд, 1977.

²⁷ Ђере, К. Томић, П., Ипач Ј. Општина Бачка Топола. Природно-математички факултет. Институт за географију. 1985. стр. 25.

С обзиром на нестабилност атмосферских циркулација на ширем територијалном подручју, одлучено је да се анализу ветра користи метеоролошка станица на Палићу. Као што се уочава у претходној табели доминантан ветар је из северног правца (175 ‰)²⁸. Најмање доминантан је ветар из правца истока (82 ‰). Честине ветрова у наредном прилогу одговарају стандардно проученим атмосферским циркулацијама.



Прилој 15. Ружа ветјрова за метеоролошку стјаницу Палић за период 1991-2020. године
Извор: прилој израдио аутор.

Уочава се на претходном прилогу да је најбржи ветар из правца југоистока (2,9 m/s). Ради се о кошави. Најмању брзину има ветар из североисточног правца.

Интересантно је поређење са претходним истраживањима карактеристика ветра. Анализирајући истраживања К. Ђереа и сарадника²⁹, уочава се да је на метеоролошкој станици Бачка Топола у периоду 1960–1973. година доминантан ветар био из правца северозапада (NW – 211 ‰). Источни ветрови су и тада били најмање заступљени (26 ‰). Најбржи ветрови су били из северног правца (око 4 m/s).

²⁸ У односу на резултате честина у метеоролошким годишњацима, према климатолошкој методологији честине ветра су претворене у промиле (‰). Уколико је проста година, формула претварања честина у промиле је: $(x / 1095) * 1000$. Уколико је година преступна, формула је следећа: $(x / 1098) * 1000$.

²⁹ Ђере, К. Томић, П., Ипач Ј. Општина Бачка Топола. Природно-математички факултет. Институт за географију. 1985. стр. 26.

У истраживању С. Ђорђевић³⁰ користила се метеоролошка станица Сента за период 2001-2010. година. Уочава се да је доминантан ветар за овај период долазио из правца северозапада (NW – 324 %). Најмање заступљен ветар био је из правца истока (E – 34 %). Најбржи ветар долазио је из правца североистока (2,6 m/s). Најмању брзину је имао ветар из источног правца.

Табела 3. Упоредна три истраживања ветра

Истраживање	Правац најчешћег ветра	Честина (%)	Правац најбржег ветра	Брзина (m/s)	Период посматрања	Станица
Ђере и сар.	NW	211	N	4	1960–1973	Бачка Топола
Ђорђевић	NW	324	SE	2,6	2001-2010	Сента
Стојсављевић	N	175	SE	2,9	1991-2020	Палић

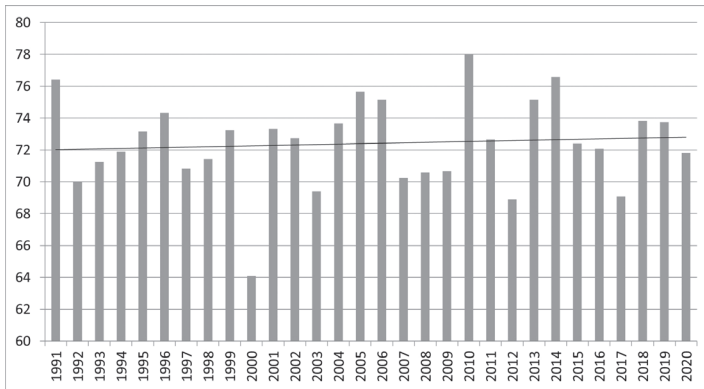
Извор: табелу израдио аутор.

ВЛАЖНОСТ ВАЗДУХА

Ваздух садржи одређену количину водене паре. Као показатељ влажности ваздуха служи његова релативна влажност, која показује степен засићености воденом паром и изражава се у процентима. Степен влажности ваздуха зависи од интензитета испаравања. Температура ваздуха је најзначајнији фактор који утиче на интензитет испаравања. Годишњи ток релативне влажности ваздуха у обрнутом је односу са годишњим током температуре ваздуха. Ваздух има мању густину у топлијем делу године и зато је потребно више водене паре да га засити. Тада су вредности релативне влажности ваздуха мање. Зими је густина ваздуха већа, па је већа и релативна влажност ваздуха. На релативну влажност ваздуха утичу и излучивања атмосферских талога, ветар, надморске висине и др. Влажност ваздуха је елемент који је врло важан за развој биљака. У одређеним фазама развоја на биљке негативно делује како сув, тако и презасићен влагом ваздух. Дужи период са релативном влажношћу ваздуха испод 30% изазива повремено исушивање лишћа, а у периоду цветања изазива сушење цветног праха и непотпуно опрашивање.

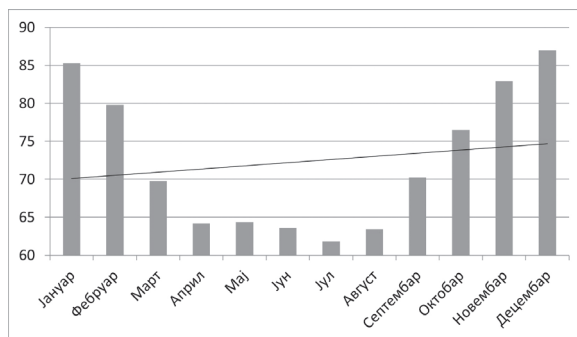
³⁰ Ђорђевић, С. Географски проблеми општине Бачка Топола. Прироно-математички факултет. Департман за географију, туризам и хотелијерство. Нови Сад. 2012. стр. 18.

Повећана влажност ваздуха омогућава појаву и ширење разних гљивичних биљних болести³¹.



Прилој 16. Средње годишње вредности релативне влажности (%) за метеоролошку станицу Палић за период 1991-2020.
Извор: прилој израдио аутор.

Као што се може уочити на претходном графикону, релативна влажност ваздуха на годишњем нивоу има тренд благог раста за посматрани период. Просечна годишња релативна влажност ваздуха износи 72%.



Прилој 17. Месечне вредности релативне влажности (%) за метеоролошку станицу Палић за период 1991-2020.
Извор: прилој израдио аутор.

³¹ Савић, С., Лазић, Л. Практикум из климатологије са основама метеорологије. Природно-математички факултет. Департман за географију, туризам и хотелијерство. Нови Сад. 2007. стр. 32.

Уколико погледамо у наредном прилогу месечне вредности релативне влажности, уочавамо да је она највећа у децембру (87 %), а најнижа у јулу (62 %).

ИНСОЛАЦИЈА И ОБЛАЧНОСТ

Инсолација (сијање Сунца, осунчавање) је изузетно важан климатски елемент. Пре свега, од дужине трајања и интензитета директног сијања Сунца зависе топлотно стање подлоге (гло, водене површине) и ваздуха изнад ње, обављање фотосинтезе у биљкама, приноси биљака, квалитет плодова, здравствене прилике и остало³².

Подаци за инсолацију коришћени су за метеоролошку станицу Палић за период 1991-2020. године. Увидом у наредни прилог уочава се да је највећи број сунчаних сати у јулу 310,9 (10 сати дневно), док је она најмања у децембру 60,8 (2 сата дневно). Средња годишња вредност је 2219,8 сати.

Покривеност небеског свода облацима назива се облачност. Облачност се не мери неким специјалним инструментом, већ се одређује слободним оком, а изражава се у десетинама неба покривеним облацима. С обзиром на величину облачности, дани могу бити ведри, облачни и тмурни. Ведри су они дани у којима је облачност мања од 2,0, облачни кад се облачност креће између 2,0 и 8,0 а тмурни када је облачност већа од 8,0³³.

Облачност је важан климатски елемент. Облаци настају кондензацијом водене паре у атмосфери. Степен облачности утиче на интензитет сунчевог зрачења, колебање температуре, висину падавина и др. Облачност има сличан годишњи ток као релативна влажност ваздуха, па је и она у обрнутом односу према годишњем току температуре ваздуха. Најмања просечна облачност се јавља у јутарњим и вечерњим часовима током летњих месеци. Облачност утиче на температурна колебања и инсолацију. Са повећањем облачности смањује се температурно колебање у току дана, као и у току године и обрнуто. Са смањењем облачности долази до повећања инсолације и обрнуто³⁴.

За пољопривредну производњу облачност је нарочито значајна у пролећним и јесењим ноћима. Тада облачност штити земљиште од јаче радијације и спречава образовање слане која наноси штете биљкама, а понекад их и уништава³⁵.

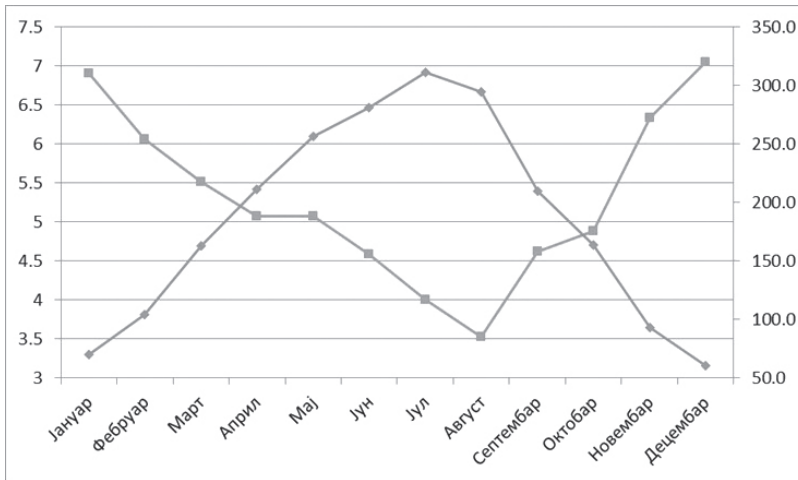
³² Исто. стр. 73.

³³ Исто. стр. 74.

³⁴ Дукић, Д. Климатологија. Научна књига. Београд. 1977.

³⁵ Ђорђевић, С. Географски проблеми општине Бачка Топола. Прироно-математички

Просечна годишња облачност за метеоролошку станицу Палић за период 1991-2020. године износи 5,3. Највећа облачност је у децембру (7 десетина неба), док је најмања у августу (3,5 десетина неба). У наредном прилогу може се уочити обрнута сразмерност трајања Сунчевог сјаја и облачности.

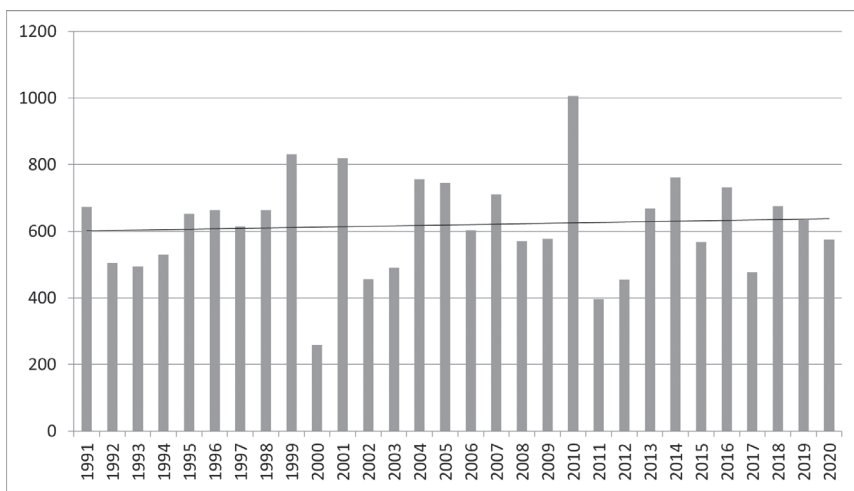


Прилој 18. Ујоређивање месечних вредности за инсолацију и облачност за метеоролошку станицу Палић за период 1991-2020. година
Извор: прилој израдио аутор.

ПАДАВИНЕ

Падавине представљају облик водене паре у течном и чврстом стању који доспева на земљу. Оне настају кондензацијом или сублимацијом водене паре. Кондензација је процес преласка водене паре у течно стање, чиме долази до појаве кише. Сублимација је процес преласка водене паре у чврсто стање и тим процесом долази до појаве града и снега. Количина падавина се изражава у милиметрима воденог талога по квадратном метру, која се излучи у датом временском периоду на земљину површину, у виду високих и ниских падавина. Оне су значајан климатски фактор, за који је посредно или непосредно, везан читав живот на Земљи. Падавине утичу на опстанак биљног света и на режим површинских и подземних вода. А могу бити и романтичне.

За анализу годишње и месечне количине падавина коришћене су помену-те четири метеоролошке станице. С обзиром да су падавина локална појава, сматрамо да је овај метод најрелевантнији.

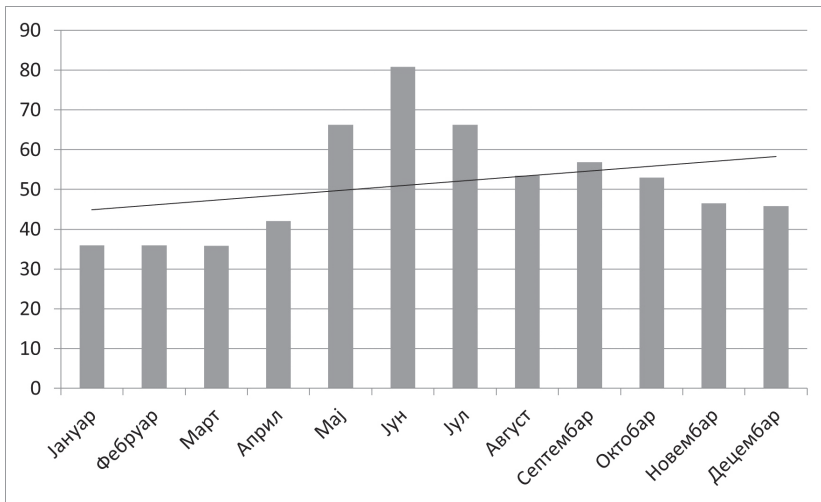


*Прилој 19. Средње годишње количине падавина на територији општинне Бачка Топола за период 1991-2020. година
Извор: Републички хидрометеоролошки завод*

Као што се може уочити у претходном прилогу, годишња количина падавина има тренд благог пораста. Просечна годишња количина падавина износи 620 mm. У посматраном периоду најсушнија је била 2000. година са 260 mm. Најкишовитија је била 2010. година са 1006 mm воденог талога.

Занимљиво је ове параметре упоредите са претходним истраживањима К. Ђереа и сарадника³⁶. У посматраном периоду 1960–1973. година просечна годишња количина падавина износила је 592 mm, што је за 28 mm мање него у савременом периоду. Тиме се демантује све чешће мишљење јавности да је регион Војводине све сушнији. Истина је да су падавина само неравномерно распоређене у односу на вегетациони период.

³⁶ Ђере, К. Томић, П., Ипач Ј. Општина Бачка Топола. Природно-математички факултет. Институт за географију. 1985. стр. 28.



*Прилој 20. Средње месечне количине падавина за територију оштинине Бачка Топола за период 1991-2020. година
Извор: Републички хидрометеоролошки завод*

Уколико погледамо претходни прилог, уочавамо да се количина падавина повећава током године. Најкишовитији месец у посматраном периоду је јун са 80 mm падавина, док је најсушнији јануар са 36 mm воденог талога. Уколико ово упоредимо са претходним истраживањем за период 1960–1973. година, увиђамо да је тада најкишовитији месец био јул (74 mm), а најсушнији март (31 mm). Објашњење премштања најсушнијег месеца са марта на јануар у савременом периоду лежи у томе што је све више зима са мање снежног покривача.

Распоред падавина по годишњим добима у посматраном периоду је следећи: 20% падавина (118 mm) се изручи у зиму, 23% (144 mm) у пролеће, 32% (201 mm) у лето и 25% (156 mm) у јесен.

Потребно је и напоменути да је током посматраног периода, број дана са падавина у порасту. Просечан годишњи број дана са падавинама је 122. То значи да је сваки трећи дан долазило до излучивања падавина. За време маја месеца 13 дана је са кишом, док је за време фебруара 8 дана.

КАРАКТЕРИСТИКЕ ВОДА

Хидрографске појаве проучаваног подручја последица су присутности низа физичкогеографских фактора, а у последње време изузетно велик утицај има и човек. При класификацији најдоминантнијих фактора на хидролошке појаве, прво место увек заузимају климатске прилике. Поред климатских, на хидролошке појаве утичу геолошке и педолошке прилике и вегетација подручја. У овом поглављу биће обрађене подземне и површинске воде.

На територији атара Његошева нема површинских токова. У близини атара издваја се река Чик и Светићевско језеро. Што се тиче подземних вода, оне се на целој територији атара Његошева налазе на преко 3 m дубине. Углавном се та дубина фреатске издани креће 8 - 10 m.

ПОДЗЕМНЕ ВОДЕ

Подземне воде се могу поделити на фреатске (плитке) и артешке (дубље) издани. Фреатске издани леже на водонепропусном слоју, док је горња граница помешана са педолошким покривачем или сама површина земљишта. Артешке издани се налазе на већим дубинама између два водонепропусна слоја и бушењем артешких бунара, оне избијају на површину под притиском.

На територији Бачке се издвајају два типа терена. Први имају два, а други три слоја. Између сваких од ових слојева налази се лесно-глиновита подлога³⁷.

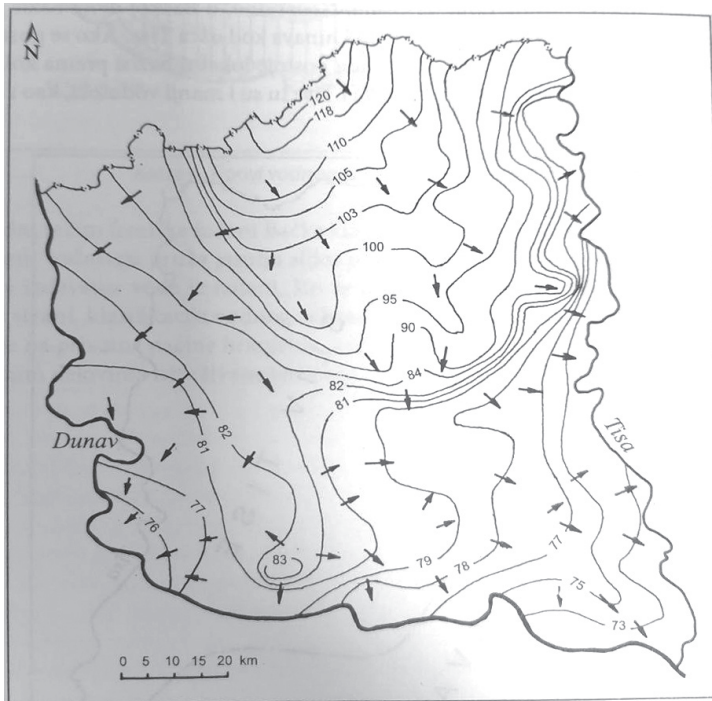
Фреатска издан се храни од атмосферских падавина које се филтрирају кроз земљиште, као и оне које се сливају из других виших предела. За време суше, ове фреатске издани се спутају на веће дубине што негативно утиче на развој вегетације. Ове воде су неуједначеног квалитета, најчешће имају повишен садржај гвожђа, велику тврдоћу, повећан садржај нитрата и нитрита³⁸.

Поред подземног притицања воде из суседних области и површинских хидролошких објеката, падавине представљају главни извор храњења фреатске издани. Но, тешко је одредити тачну количину падавина које се успеју инфилтрирати до изданске зоне јер се њихов значајан део губи у процесима испаравања, евапотранспирације и површинског отицања. Општи положај нивоа издани одређен је првенствено постојећим рељефом, а утицај водотока

³⁷ Јосиповић, Ј. Основне хидролошке одлике Војводине. Годишњак Покрајинског фонда вода "Воде Војводине". Бр. 13. Нови Сад. 1985.

³⁸ Ђере, К. и сар. Општина Бачка Топола. Природно-математички факултет. Институт за географију. Нови Сад. 1985. стр. 33.

на водни режим је локалног значаја. Утицај земљишта и биљног покривача се своди на модификовање водног режима. Човек у мањој или већој мери може изазвати модификовање својом делатношћу (хидротехнички радови), али има само локални значај³⁹.



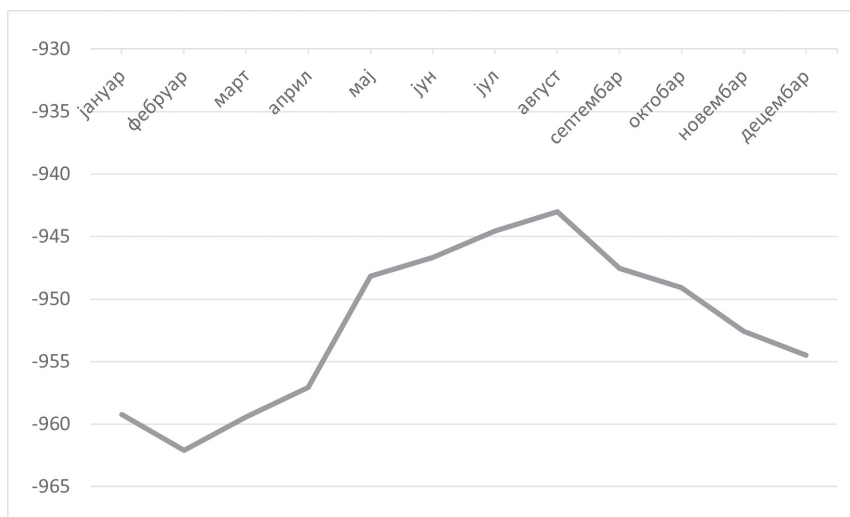
Прилој 21. Правци отицања фреатске издани Бачке
Извор: Павић, 2006⁴⁰.

Атар насеља Његошево је сиромашан изворима. Издашност им је слаба и углавном пресуше током године.

Пијезометријско мерење подземних вода може се вршити у атару насеља Његошево. Станица се налази на 104 m надморске висине, а почела је са радом 1989. године. За потребе овог рада коришћен је период истраживања 1992-2021. година.

³⁹ Павић, Д. Водни режим и правци отицања фреатске издани Бачке. Природно-математички факултет. Департман за географију, туризам и хотелијерство. Нови Сад. 2006.

⁴⁰ Исто. стр. 84.



Прилој 22. Ниво фреатске издани (у м) по месецима на хијезометријској станици Њетошево за период 1992-2021. године
Извор: Републички хидрометеоролошки завод

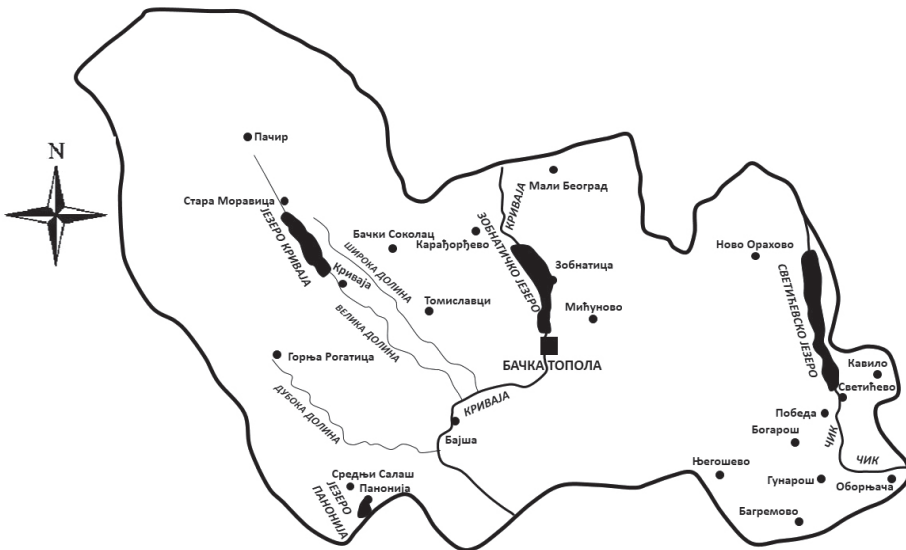
Као што се уочава на претходном графикону, највећу дубину фреатске издани имају у фебруару (9,62 m), док је најмања дубина у августу (9,43 m). Разлика у дубинама фреатске издани је 19 cm. Просечан ниво подземних вода за овај период износи 9,5 m. Уочава се да ниво фреатске издани расте током пролећа и лета, да би се с јесени тај ниво спуштао на веће дубине. Управо је тај ниво плићи после највише излучених падавина, док је најнижи после сушнијег периода. После урађеног Т-теста, на 95% нивоа значајности, уочава се велика статистичка значајност између количине падавина и нивоа подземних вода.

Слична ситуација је и са средњом месечном температуром ваздуха. После урађеног Т-теста, на 95% нивоа значајности, уочава се велика статистичка значајност између температуре ваздуха и нивоа подземних вода. После топлијих летњих периода, ниво подземних вода је нижи, док после зиме он има најмању дубину.

Статистички Т-тест показао је и значајност између влажнијих и сушнијих година у периоду од 30 година и дубине фреатске издани. На 95% нивоа значајности, што је година била влажнија, то је ниво фреатске издани био плићи.

ПОВРШИНСКЕ ВОДЕ

Најближи водоток атару Његошева је река Чик. Ова река тече од севера ка југу. Чик је десна притока Тисе. Извор му је код Горње Чикерије у Мађарској. Правац долине је северозапад-југоисток и протиче источном ивицом Доње Чикерије, западном ивицом атара насеља Вишњевац, пролази кроз насеље Чантавир. На северној страни општине Бачка Топола улази источно од насеља Ново Орахово на путу према насељу Торњош (припада општини Сента). Река Чик потом тече ка југу где пролази тик уз западне ивице насеља Светићево. Код овог насеља је 1986. године река преграђена бетонском браном и направљено је Светићевско језеро. После бране, река Чик наставља према југу и пролази тик уз источне ивице Пољопривредног добра и насеља Победа. Река тече даље на југ. Овде је потребно да исправимо претходне ауторе (пре свега Ђере К. и сарадници) који су наводили да она тече кроз насеље Гунарош. Наиме, река Чик не протиче кроз ово насеље већ додирује крајњи источни обод атара. Дакле, кроз насеље Гунарош не протиче ниједна река. Река Чик затим повија благо ка југоистоку према насељу Оборњача где излази из општине и улива се даље јужно у Тису код Бачког Петровог села.



Прилој 23. Реке и језера у ојшћини Бачка Топола
Извор: картиу израдио аутор; размер: 1:300.000

Дужина реке износи 102 km. Већина речног тока налази се у Србији (90 km), док мањи део у Мађарској (12 km). Укупан пад реке износи 52 m. Немамо новије податке водостају и протицају ове реке. Ипак, могли смо да се уверимо на терену да је ово спора река, обале већег дела њеног тока који протиче кроз општине је обрастао трском. Код насеља Светићево примећен је већи број ретких врста птица.



*Прилој 24. Земљана брана њреко реке Чик на 3 km северно од насеља Светићево
Фото: Р. Стојсављевић, јул 2023. године*

Светићевско језеро је највеће језеро у општини Бачка Топола и налази се неколико километара ваздушном линијом од Његошева. Изграђено је 1986. године за потребе наводњавања околних њива, за риболов, туризам и рекреацију. Запремина језера је 3.660.000 km³. Налази се на надморској висини од 91,5 m до 93,5 m⁴¹. Уз источну обалу језера, на једном брегу, налази се насеље Светићево. О рибњаку језеру брине ДТД „Рибарство“. Пољопривредна предузећа са Побезде и Новог Орахова користе воду за наводњавање својих обрадивих површина. Обе обале језера су обрастле трском и у приобалним

⁴¹ Бугарчић, П. Географске карактеристике и функције вештачких језера у Војводини. Природно-математички факултет. Департман за географију, туризам и хотелијерство. Нови Сад. 2007. стр. 95.

водама се налазе приватне платформе за пецање (чеке). Небригом и из недо-вољно свести надлежних органа, туристичка и рекреативна функција језера није заживела. У току је изградња дела канала Дунав – Тиса – Дунав који ће спојити реку Кривају код Малог Иђоша са Светићевским језером.

КАРАКТЕРИСТИКЕ ЗЕМЉИШТА

Педолошки састав земљишта настао је под утицајем више фактора: геолошког састава, вегетације, микроорганизама, животињског света, климатолошких, хидролошких и антропогених фактора. Земљиште у општини се може поделити у два дела:

- иницијално земљиште на лесу;
- иницијално земљиште на алувијалним творевинама⁴².

Чернозем је посебан тип земљишта који је настао узајамним деловањем два фактора: природне вегетације и климатских прилика. Под дејством вода (подземних и површинских) растварају се минералне соли и утичу на продуктивност земљишта.

У атару насеља Његошево можемо издвојити четири главна типа земљишта: чернозем, ливадска црница, ритска црница и дилувијално – алувијални наноси.

Чернозем захвата највеће пространство. Овај тип земљишта настао је у бореалу, у топлом и сувом добу пре 8000 до 5500 година на висококарбонатном лесу. Може се поделити у три хоризонта: А, АБ и В.

Табела 4. Особине чернозема на простору аџара Његошево

Хоризонти	Дубина (cm)	Састав
А	0 – 56	песковита иловача
АБ	56 – 108	мркосива, лакша иловача
В	108 – 200	лес жућкасте боје

Извор: Живковић, Б. и сар. 1972⁴³.

⁴² Ђере, К. и сар. Општина Бачка Топола. Природно-математички факултет. Институт за географију. Нови Сад. 1985. стр. 48.

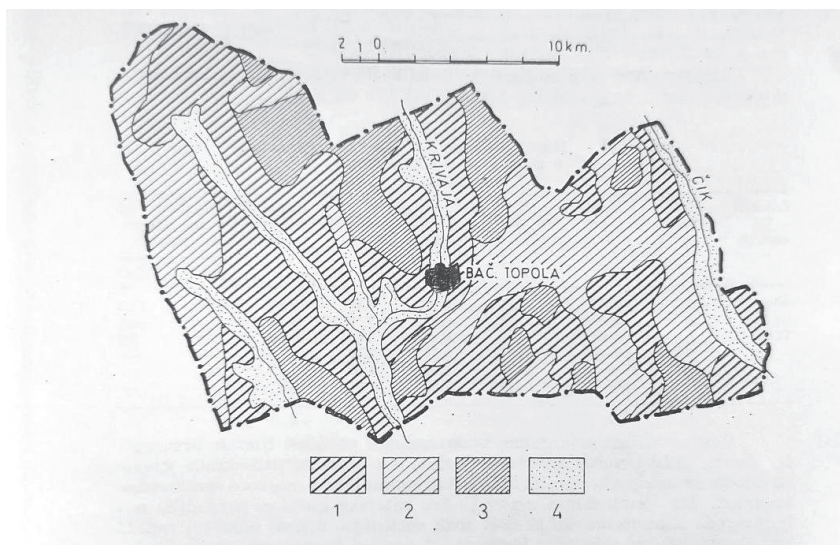
⁴³ Живковић, Б., М., Нејгебауер, В., Танасијевић, Ђ., М., Миљковић, Н., Стојковић, Л., Дрезгић, П. Земљишта Војводине. Институт за пољопривредна истраживања. Нови Сад.

Чернозем брзо упија, добро држи и спроводи воду. На њему добро успевају све ратарске културе.

Ливадска црница се формирала под утицајем подземних вода на матични супстрат (лес). Највећа порозност леса на простору Његошева је на дубини од 180 см. Овај тип земљишта распростире се и у атару градског насеља Бачка Топола, али и Зобнатице, Пачира, Старе Моравице, Горње Рогатице, Бајше и Светићева.

Ритска црница настала је под утицајем високих подземних вода и поплавних површинских вода. Ово земљиште је распрострањено у долини реке Чик. Када је влажно, земљиште је доста лепљиво. У сувом периоду на њему се формирају крупније грудве.

Делувијално – алувијални наноси настају у процесу флувијалне (речне) и еолске (ветар) ерозије. Учешће хумуса у оваквом типу земљишта је мало, свега 1,5 – 2,5%.



Прилој 25. Педолошка карта оштинине Бачка Топола
Извор: Ђере и Сар., 1985⁴⁴.

У насељу Његошево ливадска црница је заступљена на 90% површине атара насеља. Ово земљиште је формирано под утицајем подземних вода на

⁴⁴ Ђере, К. и сар. Општина Бачка Топола. Природно-математички факултет. Институт за географију. Нови Сад. 1985. стр. 49.

лес. Црница је богата хумусом, али и мало исцрпљена фосфором⁴⁵. Упркос томе, има високу вредност за поризводњу. Ритска црница се издваја у Његошевској долини.

Табела 5. Хемијске особине ливадске карбонатне црнице на профилу Његишево до дубине од 2 метара

CaCO ₃ (y %)	pH H ₂ O (y %)	pH KCl (y %)	Хумус (y %)
2,9 - 11	8,1	7,3	5,11 – 5,24

Извор: Брајић, П., 1986.

Из табеле се може уочити да је педолошки састав богат хумусом, али је исцрпљен фосфором и калијумом па је ђубрење потребно. Карбонатна вредност је висока па су могу гајити разне врсте биљне врсте.

ЖИВИ СВЕТ

Живи свет (биљни и животињски) у атару Његошева, као и у читавој Панонској низији, знатно је измењен у последња три века. Ове промене су нарочито евидентне код биљног света где је дошло до преоравња природне степе и појаве већих површина под културним биљем. На ораничним површинама највише се гаје житарице (пшеница, кукуруз, јечам) и индустријске биљке (сунцокрет, шећерна репа и соја), затим поврће, воће, ређе и виногради. Истовремено настали су нови еколошки услови, што је довело до нестајања неких старих и појаве неких нових животињских врста.

Ливадско-пашњачке заједнице. Биљни свет ливада и пашњака је разнолик како по заједницама тако и флористички. С обзиром на простране површине ораница ливаде и пашњаци заузимају релативно мала пространства. Зато се поједине заједнице овде најчешће јављају фрагментарно, на ограниченим површинама. Од важнијих врста срећу се: хајдучка трава (*Achillea millefolium*), ливадска детелина (*Trifolium pratense*), ливадска жалфија (*Salvia pratensis*), млечика (*Euphorbia cyparissias*), зубача (*Cinodon dactylon*), ивањско цвеће (*Galium verum*), красуљак (*Bellis perennis*) и др⁴⁶.

⁴⁵ Брајић, П. Географски приказ Његошева. Природно-математички факултет. Институт за географију. Нови Сад. 1986. стр. 27.

⁴⁶ Ђере, К. и сар. Општина Бачка Топола. Природно-математички факултет. Институт за географију. Нови сад. 1985.

Шумска вегетација заузима најмање површине. Правих шума нема, једино се поред оближњег Чика јављају заједнице тополе и врбе (*Populeto-Salicetum*), дивље трешње (*Prinus ovium*), дивље крушке (*Pirus piraster*) и др. Испод њих налазе се глог (*Crataegus nigra*), пољски брест (*Ulmus Silvestris*) и др⁴⁷. Тако се у парку Енгелман поред истоименог дворца, недалеко од Његошева налази врста северноамеричке клеке чије је процењено време садње грубо датирано 1870-их година.



Прилој 26. Дивља крушка (лево) и северноамеричка клека старија 150 година (десно) у парку Енгелман код Светићева
Фото: Р. Стојсављевић, јул 2023.

Животињски свет је у прошлости био далеко богатији. Изменом вегетације, као и опсежним мелиорационим радовима, многе животињске врсте су нестале. Од ловне дивљачи срећу се: срна, зец, лисица, фазан, пољска јаребица, препелица, дивља патка, гугутка и грлица. Најбројнији сисари су кућни пацов, кућни миш, хрчак, твор, ласица, кртица, јежеви и др. Поред пернате дивљачи срећу се и кукавица, ћук, детлић, сива врана, црна врана, сврака, кобац и др. Најзаступљенији гмизавци су барска корњача, сиви гуштер, змија белоушка и др. На Светићевском језеру пронађена је ретка и заштићена врста модровране.

⁴⁷ Ђорђевић, С. Географски проблеми општине Бачка Топола. Природно-математички факултет. Департаман за географију, туризам и хотелијерство. Нови Сад. 2012. стр. 37.

ДРУШТВЕНО – ГЕОГРАФСКЕ КАРАКТЕРИСТИКЕ ЊЕГОШЕВА

У друштвено-географским карактеристикама биће обрађиване историјске прилике, карактеристике становништва, привреде и насеља.

ИСТОРИЈСКЕ ПРИЛИКЕ

У овом поглављу биће обрађене историјске прилике у неколико целина. Прва је од оснивања Његошева до Другог светског рата. Друга целина је период ратних дешавања у току Другог светског рата, да би се у последњем поглављу сконцентрисали на послератни период до данашњих дана.

ЊЕГОШЕВО ОД ОСНИВАЊА ДО ДРУГОГ СВЕТСКОГ РАТА

Простор атара насеља Његошево био је мочваран до краја последњег глацијалног периода. Навејавањем леса ова мочварна подручја се исушују и постају погодна за прва већа насељавања. Станишта ових прастарих ловаца, отккривена су на врло мало места у околини. Једно од њих, откривено је 1970-тих година, приликом отварања једног земљаног мајдана грађевинског предузећа „1. мај”, недалеко од Његошева када су радници на дубини од 8 m, открили део насеља са некадашњим огњиштем, животињским костима и фрагментима обрађеног камена. Претпоставља се да је то било насеље или привремени логор из палеолита или мезолита. Највероватније је да су ови људи припадали неком народу тзв. гравети културе, који су у лову, пратећи велику дивљач из јужних крајева Русије дошли на овај простор⁴⁸.

У периоду од VI до IX века на простору између Тисе и Дунава живе аварска и словенска племена. Западно од Дунава су Франци, а источно од Тисе су Бугари. Мађарска племена стигла су у Панонску низију 895. године. Предводио их је кнез Арпад. На источној обали Зобнатичког језера пронађени су гробови који датирају из овог периода.

Бурнији период за овај простор настаје крајем средњег века. На просторима којим су владали Турци, али и у јужној Угарској феудални односи су трајали много дуже него у Средњој и Западној Европи.

⁴⁸ Szekeres, L., Ricz, P. Szabadka története a régmúltban. Bácsország könyvek 3. Grafoprodukt kiadó. Szabadka. 1998. pp. 18.

Пред злосутне догађаје у трећој деценији XVI века, на овом простору су се одиграле чувене сељачке побуне Дожа Ђерђа против угарске власти. Феудална анархија је развила државу, што је довело до озбиљних и крвавих сукоба током 1514. године. Посредством Пала Кинижија на простор данашње Бајше су насељени Срби из Срема, који су на молбу мађарског племства учествовали у гушењу устанка.

Међутим, права анархија ће настати после угарског пораза од Турака на Мохачу 1526. године. Уследила су разарања, а велики простори Бачке су опустели. Мађарско становништво се повукло на салаше или се населило у близини утврђења, док су се они имућнији селили на север на територију данашње Мађарске⁴⁹. Један део српског становништва се насељавао у овим крајевима, у највећој мери под присилом Турака.

Српско становништво се овде досељава у већој мери после сеобе под Арсенијем III Чарнојевићем 1690. године. Колико су остали у овим крајевима и да ли су се привремено или трајно задржали није познато. Околна насеља су уништена у овим ратним годинама за време великих турских офанзива. Простор околних насеља наћи ће се опет под ударом за време Ракоцијеве буне у првој деценији XVIII века.

Српско Војводство и Тамишки Банат су постојали до 27. децембра 1860. године када је, попуштајући мађарским захтевима, аустријски цар укинуо.

Мало више од деценије од успостављања Српског Војводства и Тамишког Баната, ситуација између српског и мађарског становништва је била мирна. После пораза Русије у Кримском рату 1856. године, Срби схватају да се неће ослободити званичног Беча и ујединити се са Кнежевином Србијом. Дојучерашњи крвни непријатељи, Срби и Мађари, почињу градити уверење да се морају заједничким снагама супротставити Бечу и не дозволити Царском Двору да се користи њиховим несугласицама⁵⁰. После војничког слома Аустрије у биткама код Мађенте и Солферино 1859. године, Срби и Мађари су заједно скидали аустријска обележја по градовима и варошицама. Свугде су се могле видети српске и мађарске заставе, као и све више људи одевени у народне ношње⁵¹. Подједнако се гласно свирало српско коло и мађарски чардаш.

После укидања Српског Војводства и Тамишког Баната, Срби су се надали заједничкој борби са Мађарима. Желели су да у споразуму са мађарским

⁴⁹ Мађар, Л. Називи места и становника суботичке нахије према попису из 1570. до 1578. године. Руковет. Суботица. 1995. стр. 51.

⁵⁰ Скерлић, Ј. Омладина и њена књижевност. Београд. 1966. стр. 51-53.

⁵¹ Крстић, В. Из прошлости Срема, Бачке и Баната. Архив Војводине. Нови Сад. 2021. стр. 74.

народом створе нову Војводину. Једна од идеја је и дата на Благовештанском Сабору⁵². И поред пријатељских манифестација, супротности између Срба и Мађара су биле велике. Мађарски политичари су изнад свега хтели да очувају територијалност земаља угарске круне. Тако да нека нова Српска Војводина, која би била „држава у држави“ би била потпуно неприхватљива. После пораза Аустрије у рату са Пруском 1866. године је дошло до Аустроугарске нагодбе чиме су снови Срба о некој врсти аутономије потпуно распршени.

У периоду после Нагодбе ваљало би напоменути да се епидемија колере враћала 1873–1874. године када су нестала многа села⁵³. Влада у Будимпешти доноси одлуку да се изгради пруга која ће спајати престоницу са Београдом. Вароши се отимају да та пруга иде преко њихове територије, али је Закон од 1881. године одлучио да она иде преко Суботице ка Новом Саду и Београду⁵⁴. На овом путу се налазила и Бачка Топола, недалеко од данашњег Његошева.

На основу Војне конвенције о примирју коју је испред поражене стране потписао делегат Бела Линдер, а за Савезнике војвода Живојин Мишић и генерал Анри, српска I армија је запосела Тополу (13. новембра 1918. године).

Улазак српске војске у Бачку Тополу су поздравили представници Националног савета и националне страже, Мор Бодрог и Јене Сепеши⁵⁵. Све је прошло без инцидената. Национална стража је расформирана и оружје је предато српској војсци.

После Првог светског рата, територија данашњег насеља Његошево је постала део нове државе: Краљевине Срба, Хрвата и Словенаца. Новом административном поделом у каснијим послератним годинама, Његошево је постало део Дунавске бановине са административним центром у Новом Саду. У меморандуму о територијалним питањима делегација Краљевине Срба, Хрвата и Словенаца је на мировној конференцији у Версају обележила границу према Мађарској: „...од тог места, она (граница – прим. аут.) силази Тисом до насупрот места Хоргоша; затим скреће на запад, пролазећи северно од села Хоргоша, затим на коту 131, па преко села Мељкута (с мађарске стране) и излази на источни рукавац Дунава, јужно од села Бачмоноштора, пресеца Дунав близу коте 90...“⁵⁶. По овој предложеној линији граница би

⁵² Крестић, В. Хрватско – угарска нагодба 1868. београд. 1969. стр. 339-340.

⁵³ Јовин, С. Утицај здравствених прилика на ишчезнуће српског живља у селу Гложану. Зборник за историју Матице српске. Нови Сад. 1977. стр. 163.

⁵⁴ Екмечић, М. Стварање Југославије 1780–1918. Архив Војводине. Нови Сад. 2021. стр. 43.

⁵⁵ Исто. 70.

⁵⁶ Митровић, А. Југославија на конференцији мира 1919–1920. Прометеј. Нови Сад.

ишла од Сегедина благо на запад – југозапад пролазећи три до четири километра северно од Суботице и два до три километра јужније од Баје. На западу би ишла неколико километара јужно од Печуја и Сигетвара, а потом се лучно попела до Велике Кањиже. Вароши Баја, Печуј, Сигетвар и Велика Кањижа би остале у Мађарској, док би Сегедин, Суботица, Сомбор и Мохач припале Краљевини СХС. О овом југословенском предлогу се разговарало на конференцији. Никола Пашић је 20. марта 1919. године јавио Влади да „Бачка стоји много боље од границе у Банату...“⁵⁷. Н. Пашић даље извештава у писму од 8. априла да „у Бачкој добијамо у свему према нашим захтевима са Суботицом заједно“. У Извештају од 18. априла Н. Пашић извештава „да Суботица остаје нама и да граница иде испод Баје, а повише Сомбора“⁵⁸. Сутрадан када се сусрео са председником САД, Пашић није пропустио да укаже на то да граница према Мађарској на том етнички веома измешаном терену је повучена тако да Мађарској остаје више Срба, Хрвата и Словена него југословенској држави Мађара⁵⁹. Као што можемо видети, граница са Мађарском је тада била повучена не сасвим по очекивањима и жељама Краљевске Владе. Мале корекције границе су извршене, па је тако Сегедин остао у Мађарској. Потписивањем мировног споразума у Тријанону 4. јуна 1920. године било је окончано питање југословенско – мађарске границе.

Укидање феудалних односа и поседа у новоствореној држави проглашено је прогласом регента Александра Карађорђевића 21. децембра 1918. године. Већ 25. фебруара 1919. године влада је донела „Претходне одредбе за припрему аграрне реформе“ које су биле законски оквир за спровођење до доношења 130. члана Видовданског Устава 1921. године. Ове одредбе су биле на снази до доношења Закона о ликвидацији аграрне реформе на великим поседима 19. јуна 1931. године⁶⁰. Начин градње кућа се разликовао од оног у пасивним крајевима одакле су колонисти дошли. Преко кредита у својим аграрним заједницама колонистима су додељивани дрвена грађа и цреп⁶¹.

2019. стр. 309-310.

⁵⁷ Пашићев извештај председнику Владе, лично, стр. Пов. Бр. 9, 20.3.1919. Архив делегације. Фонд 13.

⁵⁸ Пашићев извештај председнику Владе, лично, стр. Пов. хитно, 16.4.1919. Архив делегације. Фонд 5.

⁵⁹ Пашићев извештај председнику Владе, лично, стр. Пов. 17.4.1919. Архив делегације. Фонд 13.

⁶⁰ Мицић, М. Колонистичка насеља 1920–1941 – Бачка, Банат и Срем. Банатски културни центар. Темерин. 2021.стр. 16-17.

⁶¹ Мицић, М Кућа и хлеб – колонистичка породица у Банату, Бачкој и Срему. Банатски културни центар. Темерин. 2021. стр. 74.

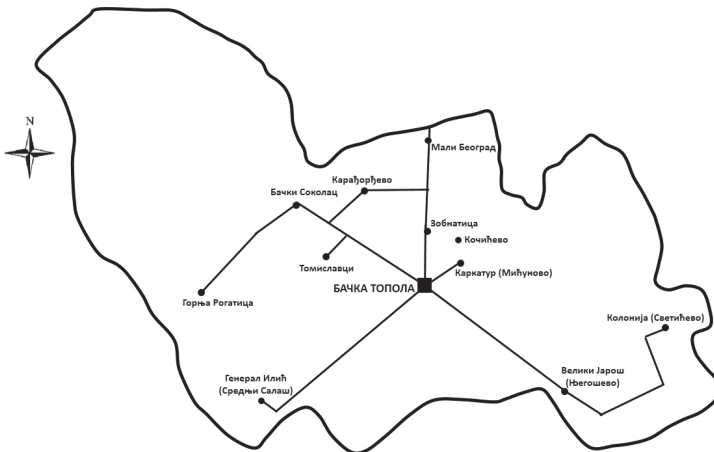
Аграрна реформа после Првог светског рата, у новоствореној Краљевини Срба, Хрвата и Словенаца, изгласана је и покренута 25. фебруара 1919. године. Базирала се на одлуци Крфске декларације из 1917. године о ратним циљевима Србије после победе у Великом рату и присједињења делова Аустроугарске где живи (јужно)словенско становништво.

Табела 6. Колонистичка насеља на територији данашње ошине Бачка Топола

Бачки Соколац	Горња Рогатица
Карађорђево	Кочићево
Мали Београд	Мићуново
Његошево	Светићево
Средњи Салаш	Томиславци

Извор: Табелу израдио аутор

Први насељеници у ове крајеве долазе већ на пролеће 1920. године. Колонисти долазе из тзв. пасивних крајева новостворене државе, из Далмације, Лике, Баније, Кордуна, Босне, Херцеговине и Црне Горе. На територији данашње Бачке формирана су 52 колонистичка насеља. Дакле, може се рећи да се петина насеља налази на подручју општине Бачка Топола, а једно од њих је Његошево.



Прилог 27. Колонистичка насеља на простору ошине Бачка Топола
Извор: Карту израдио аутор, размер: 1:300.000

Плодна земља и повољна клима утицале су пресудно да један од првих 30.000 колониста који су дошли у Бачку управо за нови завичај одабере ата-ре данашњег Његошева. Процентуално повећање броја Срба видимо и кроз пописе становништва и њихове процене. По аустроугарском попису становништва из 1910. године број Срба у данашњој Бачкој износио је 145.000. Три године касније по црквеним проценама, он је достигао 189.000. По првом званичном попису становништва из 1921. године, у Бачкој је живело 250.000 Срба. Они су чинили трећину становништва. Мађарско становништво чинило је 35%, а немачко 25%. Уочава се и у овим подацима да власти нове краљевине нису вршили репресалије и протеривање домицилног мађарског и немачког становништва после рата. Другачији тонови су виђени после Другог светског рата, поготово према немачком становништву. Постоји обимна историјска грађа и литература који говори овоме у прилог. Н. Гаћеша као највећи стручњак за ову тему наводи више стотина оптаната који су населили ове крајеве. Овде се мора додати да су насеља Његошева и Средњи Слааш формирала управо ова група досељеника⁶².

Доделу земље је спроводило Министарство за аграрну реформу од почетка до 1929. године. Овај задатак је преузело Министарство пољопривреде. Земља је одузимана богатим велепоседницима различитих нација и вера. Дозвољавало им се да сачувају до 500 хектара земље. Од ове слободне земље у првим годинама реформе додељено је колонистима око 50% земљишних поседа. Одлуке надлежних министарстава спроводили су жупанијски судови у Новом Саду и Суботици.

Масовна досељавања становништва била су у пролеће 1921. године. Земљу је добијало неколико категорија колониста. Први су били солунски добровољци – борци, носиоци Албанске споменице и Карађорђевог звезде који су добијали по 5 хектара по члану породице. У другу категорију су спадали добровољци – неборци који су добијали по 3 хектара по члану породице. Трећу категорију су чинили надареници који су из пасивних крајева аплицирали за земљишне поседе и добијали око 8 хектара по глави породице. Четврту категорију су чинили, тзв. аутоколонисти, српско становништво које је већ живело на овим просторима, али није имало довољно земље. Последњу пету категорију су чини оптанти, српско становништво које се из Мађарске досељавало на територију нове Краљевине. У првим послератним годинама та

⁶² Стојсављевић, Р. Колонизација Светићева после Првог светског рата. Зборник радова „Колонизација војвођанских области (1921–1941)”. Матица српска. Нови Сад. 2022. стр. 195–206.

насељавања су била добровољна, да би доласком Хортија Миклоша на власт у Мађарској ова досељавања била принудна.

На територији данашње општине Бачка Топола главни талас доласка колониста био је у периоду од 1921. до 1923. године. Земља је добијена на бившим поседима породица Нађ и Унгар. Главни проблем ових колониста је био недостатак обезбеђеног смештаја. Први колонисти су спавали по шталама, стајама, амбарима и силосима. Дешавало се да неколико породица дели исту собу, шпорет и купатило. Ово је утицало да се један део колониста врати у свој родни крај. Проблем навикавања на менталитет људи и климатске прилике је утицало да у наредним годинама један део колониста такође напусти ове крајеве и врате се у своје завичаје на западу Краљевине.

Обавеза првих колониста у делу реформе 1921–1924. године била је да саграде куће на својим новим поседима или у планским новим насељима у року од три године. Ово је изискивало додатне проблеме добављања материјала за градњу, недостатак средстава, па се већи део колониста задуживао код локалних фирми и преко кредита. Прва насеља су настајала око старих велепоседничкихседа, тзв. мајура или на ободима старих насеља (нпр. Бајша, Стара Моравица, Пачир, Ново Орахово).

Поседи у општини Мол којој је припадао атар данашњег Његошева давани су привремено на четири године. Породице које су имале преко десет чланова добијали су по једно катастарско јутро на сваког следећег члана. Обавеза колониста је била да се земља барем једном нађубри у те четири године закупа. Земља се није смела отуђити, продати, изнајмити или запустити. Увидом у архивску грађу, утврђено је да се прекршиоцима ових обавеза земља одузимала⁶³.

Први колонисти у Његошеву су насељавали околне салаше. На месту данашњег насеља постојала је утрина под називом Јарош. У близини је била и пустара Тевиквеш. Овај простор је био део Сенћанског среза. Већи део салаша је био пре источном правцу и насељу Светићеву. Ту су били измешане колонистичке далматинске и херцеговачке породице. Далматински колонисти су основали Светићево, док су Херцеговци са оптантима основали Његошево. Прву познату кућу на овом простору саградио је југозападно од насеља Секе Јожеф који је дошао из Јаносхолма из Мађарске 1823. године. Тамо је радио као мерач жита код једног велепоследника. После сукоба са својим газдом, упутио се са женом и дванаесторо деце према Мољу. У атару Великог Јароша где је био ћерам, према предању је стао да одмори. С обзиром да је овај крај

⁶³ Гаћеша, Н. Аграрна реформа и колонизација у Бачкој 1918–1941. Матица српска. Нови Сад. 1968.

био богат травом и са довољно чисте воде које је могао користити за породицу и стоку, одлучио је да овде направи кућу.

Ово земљиште је припадало једном официру коју је добио од Марије Терезије због верне службе. Официр је Секе Јожефу изнајмио земљу у аренду на двадесет година. Секе Јожеф је вредно радио на свом имању, наставио да откупљује земљу, па је после 1867. године поделио својој бројној деци преко 100 катастарских хектара земље. Они су ту направили куће и створили Секе Шор. На овај простор је у току Првог светског рата дошло још неколико мађарских породица.

После Првог светског рата, доласком Хортија Миклоша једна група од 39 породица са 111 чланова креће из Сегедина, Батање, Баје и Помаза на југ. Путовали су 14 дана Дунавом и зауставили се у Новом Саду. Обећано им је 4 катастарска јутра по глави породице и још два по сваком мушком члану. Из Новог Сада упућени су у Аду, а привремено насеље назвали су Ловра. Један део њих је упућен у Мол, где су основали Малу Ловру. Ова привремена насеља су сада спојена са Адом и Моллом. Другу групу оптаната, битнију за Његошево довео је велепоседник Недељковић, који је на своје имање код Милешева довео беземљаше из околине Сегедина, Сирига (у Мађарској), Дескеа и Помаза. Тада су атар данашњег Његошева дошле следеће породице: Јовичић, Јакшић, Орејанов, Подинић, Иванов, Надашки, Стојанов, Мишков, Вујичић, Јабланов, Радовановић, Ђорђевић и Симић⁶⁴. То насељавање се вршило у периоду 1921 – 1924. године. Првобитно су плацеве добиле 22 оптантске породице⁶⁵. Августа 1926. године геометар Славко Мартинић премерио је поткућнице у овом насељу.

Уз колонисте на простор Његошева дошли су добровољци и надареници из тзв. пасивних крајева новостворене Краљевине Срба, Хрвата и Словенаца, највише из Црне Горе, Лике, Босне и Херцеговине. Солунски добровољци који су основали село долазе из следећих породица: Андријашевић, Бобот, Богуновић, Бољановић, Будисављевић, Буквић, Вигњевић, Војводић, Вуковић, Воратовић, Вучковић, Грбић, Драгаш, егеља, Жигић, Жутић, Иванишевић, Ивковић, Илић, Јајић, Јарамаз, Јовичић, Кајтез, Калембер, Којић, Корица, Љубоја, Мандић, Мареш, Медић, Мијановић, Милетић, Огризовић, Папић, Петковић, Пиља, Поповић, Прпа, Пуача, Савић, Самарџић, Стојић, Табаковић, Трапарић, Хрњак, Џолић, Шарац, Шивић, Шкорић и Шуша.

⁶⁴ Братић, П. Географски приказ Његошева. Природно-математички факултет. Институт за географију. Нови Сад. 1986. стр. 34.

⁶⁵ Мицић, М. Срби оптанти из Мађарске у Краљевини Југославији (1921–1941). Српски институт. Будимпешта. 2020. стр. 41.

Тако је у атару Његошева 1924. године било 77 породица, 56 колонистичких и 21 оптантска. Колонисти су из Лике дошли из насеља Доњи Лапац, Срб и Мазин. Херцеговци су дошли из Гатачког поља, док су из Босне долазили из околине Мостара. До 1928. године укупан број досељених породица износио је 145 са преко 600 чланова. Чак 35 особа је дошло из САД који су се као добровољци борили у српској војсци у Првом светском рату. Један део досељених добровољаца био је у аустроугарској војсци на Источном фронту. Тамо су се предавали Русима и били пребачени у Сибир. Један део њих се преко Добруце прикључио савезничким снагама на Солунском фронту као део тзв. руских добровољаца. Један део се преко Сибира, Охотског мора, Јапана, Југоисточне Азије вратио у отаџбину после неколико година. Неки од ових хероја, као што је Ђоко Калембер били су носиоци највиших одликовања. Међу насељеним добровољцима било је и оних са највишим одликовањима српске војске стеченим у рату попут Лазара Грбића из Бравског код Босанског Петровца, борца Прве српске добровољачке дивизије који је одликован Карађорђевоом звездом са златним мачевима, златном медаљом за храброст Милош Обилић и руским одликовањем Георгијевским крстом 2. степена⁶⁶. На почетку Другог светског рата, у мају 1941. године Његошево је бројало 786 становника. Ипак према извештају колониста, њихов број је 1938. године износио 900 становника⁶⁷. Вероватно су овде и убројани неки салаши који нису ушли у попис три године касније. Назив је ово насеље добило по српском владици Петру Петровићу Његошу. Интересантно је да се оснивачи насеља првобитно нису могли договорити око назива насеља, па је ово било компромисно решење. Једно од идеја је било да се насеље назове Теслино, по чувеном српском научнику. Међутим, то није било реално јер је тада Никола Тесла још увек био жив, а и насеље је исувише било мало да би понело назив тако великог светског (и српског) научника. Увидом у архивску грађу насеље је званично променило име из Велики Јарош у Његошево током лета 1930. године⁶⁸. Тај назив је званично потврђен 1933. године решењем Министарства унутрашњих послова Краљевине Југославије⁶⁹.

Велику муку су мучили становници Његошева јер им је центар општине био у Молу, а не у много ближој Бачкој Тополи. Тако је месна организација из Његошева послала допис Краљевској банској управи у Новом Саду 17. маја

⁶⁶ Бранковић, Б., Мицић, М. Петровчани српски добровољци и њихово насељавање у Војводину (1914–1941), Нови Сад. 2022. стр. 198

⁶⁷ Архив Војводине, фонд 115. Архив аграрних заједница за Банат, Бачку и Срем. к. 64.

⁶⁸ Архив Војводине, фонд 126/2 а.ј. 102 481/930

⁶⁹ Дамјановић, П. Препород на равницама Бачке. Едиција Студије. Суботица. 1990. стр. 88.

1931. године да су „населили земљу удаљену 30 километара од своје општине...немамо ни цркву, ни школу, ни тврдог пута“. Идуће године, 29. марта на исту адресу шаљу наредни допис: „Удаљени смо од своје општине 32 километра блатног и меканог пута, тј. остављени смо са својом ситном породицом на милост и немилост ведрога неба и Божије судбине тако да за ово осам година нашег насељења није господин општински представник ни најмање мрднуо да се потруди да нам причини ма какву удобност. Тако немамо цркву, општинског лекара, каменог пута, артеског бунара, приплодне стоке, па ни школе као што би требало. Треба прегазити 64 километра каљавог пута, то је два дана пешачења нарочито зими. Немамо своје парохије у својој општини, но смо из непознатих разлога одбачени црквеној парохији у другој општини која је удаљенија. Само два пута годишње имамо свештеника, те деца многа чекају некрштена по 6- 8 месеци. Немамо општинског лекара, те морамо ићи у оближње стране општине но како господа лекари неће да путују обичним колима већ аутом уцењују тако да један лекарски преглед плаћамо 400- 500 динара, а остали грађани наше општине код општинског лекара плате 30- 40 динара. Пuteви су одвише мекани и каљави, а нарочито зими тако да за неколико месеци не могу ни празна кола уватити а камоли можемо вући храну на пијацу. Артерски бунар немамо. Тек прошле године добили смо привремену школу у приватној кући. Простор је шест пута седам, а деце похађа 60. Тражи се од КБУ ослобођење од општинских пореза или прикључење општини Бачка Топола која је удаљена 10 километара⁷⁰. Те године је Његошево бројало 89 саграђених кућа, а мештани били презадужени приликом набавке грађевинског материјала. Тако су 1931. године мештани Његошева писали општини Мол да их због тешког материјалног стања ослободи плаћања петогодишњег пореза. Општина је овај захтев одбила. Мештани су се потом обратили Среском начелству у Сенти али без успеха. Иако је недуго после тога успостављена телефонска линија између Мола и Његошева и мештанима уступљен пашњак у закуп за исхрану стоке, из архивске грађе види се сукоб и неколико инцидентна између мештана Његошева и бележника из Мола.

Аграрна заједница колоније током 1930. године упутила је општини Мол захтев за градњу цркве и школе у насељу. За потребе школе изјамљена је кућа Стевана Лудајића. У колонији је 21. септембра 1934. године освештан Прoсветни дом. Подигнут је из средстава мештана. Освештање је извршио молски свештеник Стеван Поповић⁷¹.

⁷⁰ Архив Војводине, фонд 126/2 а. ј. 33 727/932

⁷¹ Архив Војводине, фонд 126/2 а.ј. 66 300/934

Током 1938. године у насељу је 118 ученика похађало школу. Школа је имала два одељења и једног учитеља. У насељу је постојао приватни лекар али су његове услуге биле скупе за већину мештана. Исте године је у насељу било два бунара која су се често кварила.

Прва организована институција у селу била је аграрна заједница која је основана са циљем да снабдева људе потребним материјалом за изградњу кућа. Прва земљорадничка задруга основана је 1935. године. Циљ задруге је био да помогне мештане у узимању зајма у житу и новцу из житарске задруге из Бачке Тополе јер су камате некад износиле и до 50%. Соколски дом се у селу подигао 1936. године и формирана је соколска чета⁷². Исте године је село добило нову школу. Учитељ је био Милан Станчић. У насељу је 1939. године подигнут здравствени дом⁷³.

ЊЕГОШЕВО У ДРУГОМ СВЕТСКОМ РАТУ

Други светски рат нанео је велике патње човечанству. Људи су убијани, мучени и расељавани. Од овога није била поштеђено ни Његошево. Први при-снији контакти после Тријанонског споразума између Краљевине Југославије и Мађарске су наступили у мају 1940. године. Контакти између кнеза Павла Карађорђевића и Хитлера о могућој сарадњи или пакту, утицали су да Мађарска покуша да се укључи у тај дијалог. Консултације кнеза Павла и Хортија Миклоша навеле су министра спољних послова Мађарске Чакија да предложи један пакт пријатељства са Југославијом који би онда званични Београд још чвршће везало за силе Осовине⁷⁴. Кнез Павле је имао други план. По његовом мишљењу, пакт са Мађарском би био препрека даљег немачког ширења на Балкан⁷⁵. Немачки министар спољних послова Рибентроп се сложио са оваквим планом. Ипак, немачка штампа није пропратила Чакијеву посету Београду, нити је оваквом потенцијалном југословенско – мађарском пакту придавала већи значај. „Пакт о вечитом пријатељству“ између Србије и Мађарске

⁷² Ове соколске су биле уобичајене за колониистичка сеоска насеља. Имали су и своје спортске и културне секције. Поређења ради, у суседном колониистичком насељу Светићево соколска чета је основана у априлу 1937. године.

⁷³ Подаци добијени из реферата прочитаног на обележавању пола века од насељавања места 14. октобра 1978. године.

⁷⁴ Барон Ђорђе Бакач Бешењи, бивши посланик Мађарске у Београду – изјава Хоптнеру, у Fotitch, С. *The War We Lost*. New York. 2012. стр. 270.

⁷⁵ Исто. 411–420.

је потписан 13. децембра 1940. године у Београду⁷⁶.

На дан мартовског пуча, 27. марта 1941. године, Хитлер је преко мађарског посланика у Берлину предао Влади у Будимпешти званичан предлог да учествује у оружаном нападу на Југославију. Мађарски посланик Стојаји је у присуству председника Владе грофа Пала Телекија и министра иностраних послова Ласла Бардошија обавестио Хортија Миклоша да Немачка признаје мађарске територијалне претензије на Југославију у пуној мери у којој Будимпешта то жели. Хитлер је сматрао како Мађарска није добила жељене области у Трансилванији и нудио им је Бачку и банат у циљу ширења на југ. По сопственом признању, Немачка није имала територијалне претензије према Југославији, осим малог дела у рејону Марибора⁷⁷. Регент Хорти Миклош је прихватио немачке предлоге 4. априла. Мађарски врх је овде био у дилеми. Хорти Миклош се бојао немачке окупације Мађарске уколико не прихвати Хитлеров план. Пал Телеки је сматрао план у супротности са Пактом са Југославијом који је потписан 13. децембра прошле године. Телекијев предлог је да интервенција мађарске војске буде ограниченог обима једино у случају дезинтеграције југословенске државе. Ту је долазило до размимоилажења са мађарским војним руководиоцима који су били спремни на освајање Југославије бок уз бок са немачком војском⁷⁸. На седници мађарске Владе, гроф Пал Телеки је изјавио да ће поднети оставку уколико се прекрши уговор о пријатељству са Југославијом. Сматрао је то рушењем мађарске части и могући потпуни пад под утицај Нацистичке Немачке. Телеки је послао поруке у Лондон и Вашингтон да би сазнао њихов став о евентуалном учешћу Мађарске у нападу на Југославију. Велика Британија је узвратила телеграмом у којем пише да ће прекинути све дипломатске односе са Мађарском уколико она прекрши Пакт о вечитом пријатељству са Југославијом. Дошавши у политички ћорскокак, Пал Телеки је извршио самоубиство из части⁷⁹.

Мађарске трупе су углавном без оружаног отпора ушле у Бачку 11 – 13. априла 1941. године. Мађарски Генералштаб је истицао да војска не улази југословенску територију као освајач него да је ослободи и да Мађарској

⁷⁶ Suppan, A. Hitler's occupation of Yugoslavia. Verlag der Österreichischen Akademie der Wissenschaften. Wien. 2019. pp. 403-418.

⁷⁷ Терзић, В. Слом Краљевине Југославије 1941. II том. Народна књига. Београд. 1980. стр. 40.

⁷⁸ Исто. стр. 42.

⁷⁹ Bodolai, Z. The Timeless Nation: the History, Literature, Music, Art and Folklore of the Hungarian Nation. Hungaria Publishing Company. Budapest. 1978.

прикључи отргнуте „јужне крајеве“⁸⁰. Мађарски регент Хорти Миклош је тим поводом издао следећу Прокламацију: „Формирањем независне и самосталне хрватске државе, Југославија је престала да постоји. те се распала на своје саставне елементе... истовремено с тим, постала нам је императивна дужност да поново узмемо у своје руке осигурање судбине и положаја територије која је 1918. године откинута од Мађарске и Мађара који на њој у великим масама живе. То је таква света национална дужност која се има неодложно испунити. Зато још на данашњи дан наређујем својим војницима да заштите Мађаре који живе у јужним крајевима. Акција мојих војника није уперена против српског народа с којим немамо спора и с којим хоћемо убудуће живети у миру... С љубављу и радошћу поздрављамо нашу крв која се враћа к нама и коју узимамо под нашу заштиту, молим Божји благослов за мађарску нацију и за домовину“⁸¹. Окупација Бачке завршена је до 15. априла 1941. године од стране јединица мађарског 5. корпуса чији се Штаб налазио у Сегедину. Упркос изјави Хортија Миклоша да акција није уперена против српског народа, на терену смо видели супротно. Посебно су страдали колонисти у колониистичким насељима у Бачкој Тополи. Убиства, злочини, протеривање у логоре и формирање логора у Бачкој Тополи било је све супротно што је објављено у Хортијевој Прокламацији.

Мађарска војска је ушла у Бачку Тополу у поподневним часовима 12. априла. Највећи део становника је дочекао војску као ослободиоце. Присутни су просипали цвеће пред оклопна возила, заставама и вином поздрављали освајаче⁸². Убрзо је срушен споменик краљу Петру I Карађорђевићу у центру насеља. У последње време јавља се стидљиво идеја да се споменик српском краљу опет направи и постави на старо место. За сада је ова иницијатива без одговора. Супротно Хортијевој Прокламацији, Влада Мађарске је донела одлуку да Бачку моју напустити сви они који су овде колонизовани после 31. децембра 1918. године. За колонисте је формиран логор у Бачкој Тополи (данас остаци тог логора су део касарне Војске Србије на путу између Бачке Тополе и Бајше) 19. маја 1941. године под називом „101. покретни и дистрибутивни логор“⁸³. Логор је постојао до 8. октобра 1944. године. На

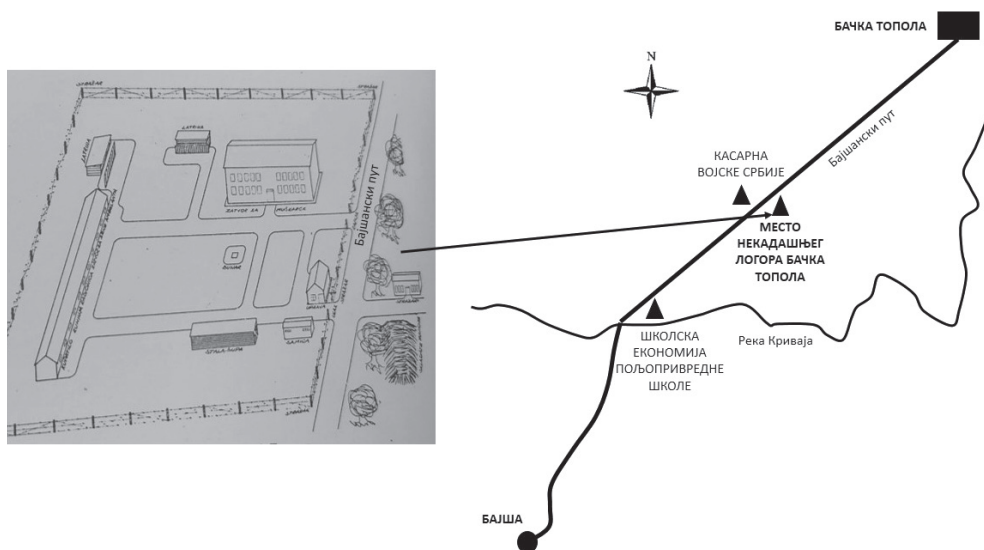
⁸⁰ Чулиновић, Ф. Окупаторска подјела Југославије. Војноиздавачки завод. Загреб. 1970. стр. 531-533.

⁸¹ Archiv der Gegenwart. Wien. 1941. pp. 4973-4974.

⁸² Кишимре, Т. Бачка Топола у периоду светских ратова. У делу: Монографија Бачке Тополе 1750–1945. Нови Сад. 2001. стр. 85.

⁸³ Голубовић, З. Рација у јужној Бачкој. Историјски музеј Војводине. Нови Сад. 1992. стр. 14.

место протераних колониста довођени су Чанго – Секељ Мађара из Буковине⁸⁴.



Прилој 28. Лојор у Бачкој Тополои
Извор: карта израдио аутор ; размер 1:300.000

Кроз логор у Бачкој Тополи прошло је око 6000 затвореника. Ово је била врста пролазног логора. Углавном колонисти су завршавали касније у неким од логора у Мађарској (Шарвар, Нађкањижа....). У Бачкој Тополи се налазила и тзв. „кућа ужаса“ где су мучени мештани, углавном Срби.

⁸⁴ “Након окупације пољске државе, на основу споразума између Немачке и Совјетског Савеза, СССР је на рачун Чехословачке добио Прикарпатску Русију и тако успоставио границу са Мађарском. У тим областима живело је становништво мађарског порекла, тзв. Чангови (Буковински Секељи). Године 1940. дошло је до споразума између Москве и Будимпеште о пресељењу Чангова у Мађарску“ (Голубовић, З. Шарварска голгота. Матица српска. Нови Сад, 1995. стр. 35). С обзиром да су били земљорадници, морала им се дати земља од мађарских велепоседника. С обзиром да то није било изводљиво, они су привремено насељавани у делу око мађарске границе са Чехословачком и Румунијом. С обзиром да њихов статус и даље није био решен, при окупацији Бачке Влада у Будимпешти видела је решење о њиховом коначном смештају у колонистичким насељима.

У колонију Његошево су су мађарски војници и околни цивили дошли 26. априла. Све мештане су окупили у центру насеља. Извршен је детаљан претрес кућа. Када се војска повукла, околни цивили су пљачкали куће и малтретирали мештане. То стање је потрајало до 2. маја. Тог дана у јутарњим часовима је Његошево исељено. Колонисти су пребачени у Бечеј, па у Суботицу, у логор звани Друга касарна. Из Суботице су пребачени у логор у Нађкањижу. За време окупације насеље је носило назив *Istenáldás* (мађ. Благослов од Бога)⁸⁵.

У августу и септембру 1941. године из Нађкањиже се део преживелих логораша пребацује у централну Србију. Те избеглице су биле лоциране у околини Пожаревца и Неготина. Овде морамо да поменемо и лично пожртвовање оснивача села Лазара Грбића. Овај одликовани војник је био транспортован са неколико породица у насеље Затоње близу манастира Нимник. Овде су биле смештене породице Грбић, Хрњак, Бодрожих и Жутић. С обзиром да су породице гладовале, у потрази за храном су узимале намирнице са локалних поседа. Када су их мештани пријавили Немцима, једна немачка патрола је била послата да похапси „избеглице“. Тада се Лазар Грбић, будући да је био у аустроугарској војсци уочи Првог светског рата, на чистом немачком језику се обратио нацистичком официру, рекао му свој чин и број своје јединице у којој се служио у аустроугарској војсци. Немачки официр му је салутирао и наредио јединици да се повуче. Сутрадан су „избегличке“ породице добиле неопходна следовања у храни и ћебадима.



Прилој 29. Место где се налазила „кућа ужаса“
Извор: карта аутор ; размер 1:300.000

⁸⁵ Исто. стр. 78-79.

Други светски рат се завршио сломом нацистичких сила. На вест о приближавању Црвене армије, мађарска војска се повукла из Бачке Тополе 11. октобра 1944. године. Пре повлачења заостала војна техника је запаљена у Ва-трогасном дому. Околна колонистичка насеља су напустили Чанго – Секељи. Дана 18. октобра 1944. године из правца Сенте су пристигле прве јединице Црвене армије и Народноослободилачке војске. Овај датум је из тог разлога постао Дан ослобођења града. Датум се из непознатих разлога не прославља у општини Бачка Топола.

За време Другог светског рата у изгнанству су страдали следећи становници Његошева:

Табела 7. Убијени, поинули и умрли у изгнанству мештани Његошева

Презиме и име	Место рођења	Година рођења	Место смрти	Датум смрти
Војводић Дане	Мазин	1886	Краљево	30.10.1941.
Вучковић Синиша	Богданци	1900	Радујевац	15.10.1944.
Грбић Госпава	Мостар	1922	В. Градиште	20.10.1941.
Ђелабратовић Владимир	Билеће	1870	Пожаревац	15.12.1941.
Жигић Перса	Његошево	1934	Мојловац	10.1.1944.
Иванишевић Зора	Његошево	1939	Пожаревац	август 1942
Ивковић Петар	-	1895	Слатина	25.11.1944.
Јовичић Милан	Писталине	1919	Писталине	10.8.1941.
Мареш Владо	Мијастра	1926	Потроча	10.12.1944.
Медић Јелка	Дољани	1875	В. Градиште	21.11.1941.
Медић Никола	Мазин	1926	В. Градиште	10.3.1945.
Медић Стево	Мазин	1924	В. Градиште	10.8.1944.
Стојић Милка	Грачац	1891	В. Градиште	8.5.1944.
Шуша Радован	Кленши	1920	Пожаревац	13.1.1942.
Шуша Радојка	Кленши	1922	Пожаревац	13.1.1942.
Хрњак Милан	Бунић	1892	В. Градиште	10.11.1942.
Хрњак Никола	Карађорђево	1925	В. Градиште	20.10.1944.

Извор: Голубовић, З. 1995⁸⁶.

⁸⁶ Голубовић, З. Шарварска голгота. Матица Српска. Нови Сад. 1995, стр. 289-290.

У логору у Нађкањижи 8. августа 1941. године преминуо је Рајко Буквић, рођен 1914. године у Мостару. У логору Шарвару умрли су следећи становници Његошева: Крстана Воратовић (рођ. Станишић) рођена у Никшићу 1876. године, преминула 10.3.1944. године, Љубица Воратовић (рођ. Аврамовић) рођена у Никшићу 1896. године, преминула 23.6.1943. године и Перо Иванишевић рођен у Горанцима 1865. године, преминуо 15.3.1945. године⁸⁷. У логорима су још страдали: Госпава Атељевић, рођена у Срђевцима 1874. године, преминула у Ади 10.5.1942. године, Васиљка Вучковић, рођена у Билећима 1922. године, умрла у Новом Саду у октобру 1942. године, Макса Оројановић, рођен у Башањи 1898. године, умро у Будимпешти 23.12.1944. године и Саво Остојић, рођен у Његошеву 1940. године, преминуо у Молу 15.7.1942. године.

Великим напорима Драгана Пиље накнадно је допуњен списак страдалих Његошеваца у Другом светском рату:

Табела 8: Дојуњен сјисак сјстрадалих Њејошеваца у Друјом свејском рајшу

Презиме и име	Година рођења и смрти	Место смрти
Атељевић (Тодор) Госпава	1874–1942	логор у Ади
Батић (Јосип) Јосип	1924–1941	-
Буровић (Аћим) Рајко	1914–1941	логор у Мађарској
Вучковић (Гаврило) Васиљка	1922–1942	логор на Бањици
Глоговац (Петар) Мирко	1901–1944	рад у Прахову
Егеља (Петар) Слободан	1923–1944	Мојковац
Мандић (Гаја) Стеван	1927–1944	НОБ у Младеновац
Ненадовић (Јанко) Ђубросија	1864–1944	затвор у Молу
Остојић (Божа) Сава	1940–1942	затвор у Молу
Павичић (Јован) Стеван	1881–1944	логор у Мађарској
Павичић (Стеван) Новак	1907–1943	Београд
Џелетовић (Тодор) Владимир	1870–1941	логор у Пожаревцу

Извор: из ѿривајине архиве Драјана Пиље

⁸⁷ Исто. стр. 335.

ПОСЛЕРАТНЕ ДЕЦЕНИЈЕ

Први повратници стигли су у село већ у октобру 1944. године. Одмах су смогли све снаге да крену у обраду земље и оберу кукуруз. Већ до краја те године формиран је Народнослободилачки одбор са задатком да успостави нови облик власти и сакупља храну за фронт који се померио ка западу. Обновљена је партијска јединица Комунистичке партије Југославије које је у овом насељу постојала и између Два светска рата, а коју је основао учитељ Милан Станчић. Југословенски комунисти су покушали да наметну жељену „совјетизацију“ државне власти и земљишта. Намеравала је да изврши радикалне измене имовинских веза, казни ратне злочинце и „народне непријатеље“. Савез између нових комунистичких власти и сељака, посебно у Војводини достигао је свој зенит 1946. године⁸⁸. Од 1949. до 1953. године уведена је тзв. „обавеза“ тј. намет на сеоско становништво од стране нових власти. Комунистичке власти су планирале да мала и ситна сеоска имања убеде да се прикључе пољопривредним задругама.

У Његошеву се од 1953. године реорганизује сељачка радна задруга, укида „обавеза“ и отопљавају односи између власти и сељака. Обавеза или откуп су укинута на седници Савезне владе 7. јуна 1952. године. У томе је умногоме кумовала стравична суша 1950. године, али и економска помоћ политичког Запада током 1951. године. У Његошево је доведена телефонска мрежа 1946. године. Међутим, мештани телефоне уводе споро па су тако 1978. године имали свега 15-ак телефона у селу. Тих година је доведена монофазна и трофазна струја у насеље. Уведен је и водовод. Изливени су бетонски тротоари. Године 1947. године активиран је фудбалски клуб који је добио име „Пролетер“. Овај клуб је постојао и пре Другог светског рата под називом „Челик“ (формиран 1933. године).

После рата је у Његошеву основан покрет горана и оформљен расадник са 12000 стабала. У насељу ради и читаоница формирана пре Другог светског рата под називом „Културни препород војвођанских насељеника“. Средиште овог покрета је било у Новом Жеднику. Задружни дом у селу је почео да се гради 1949. године, а завршен је две године касније. Најзаслужнији за изградњу овог здања био је мештанин Јован Прпа. У Задружном дому се налази и мали биоскоп. Први телевизор у село долази 1959. године купљен добровољним прилогом грађана.

⁸⁸ Архив Војводине, фонд 334, пред. 1126. Извештај окружног комитета Нови Сад о политичкој ситуацији у јулу 1946. године Покрајинском комитету Комунистичке партије Србије за Војводину од 5.7.1946. године.

Почетком 1960-их година Његошево осваја Покрајинску награду као најуређеније село. Тада је и адаптирана здравствена станица са сталним лекаром. Тада је и обновљен рад фолклорног друштва „Вук Караџић“. После рата је формирано шаховско друштво „Милан Станчић“ и Ловачко друштво „Голуб“. Улице су коначно асфалтиране у насељу. 1978. године.

* * *

Један део историје села у пријатељском разговору испричао нам је мештанин Његошева, потомак солунског добровољца, Жива Надашки (1953). Разговор је обављен 3. фебруара 2024. године.

„Мој деда, мајчин отац, Милан Жутић био је солунски добровољац. Родио се у селу Суваја у Лици 1891. године, у засеку Жутића баре на врелу реке Уне, а када је имао само 17 година отишао је за Немачку, па за Америку. Те 1908. године се обрео у Индијани, а потом је радио у Минесоти. Његов цицер, исто радник са којим је делио добро и зло, био је Шпиро Табаковић који на позив Михаила Пупина први прикључио добровољцима. Мој деда имао је недоумице јер је био из Лике, никада није ни био у Србији. Ипак, решен да помогне у ослобођењу отаџбине, отишао је са Шпиром на брод, па су завршили у француској луци Марсеј. Тамо су имали кратко обуку, тзв. „drill“. Обука се састојала и од терања да се пије велика количина алкохола. Иако је Милан имао преко два метра, никада пре тога није пио алкохол, па га је то терало на мучнину и повраћање. Тек доласком на Солунски фронт схватио је улогу алкохола јер приликом лудог и храброг пробоја српске војске могао си нападати Швабе, Мађаре и Бугаре једино ако си био пијан или луд. После Марсеја отишли су на острво Видо где су сведочили сахрањивању српских војника у море. После пробоја Солунског фронта, његов војни задатак био је спроводи бугарске заробљенике кроз долину Белог Дрима у Метохији. Тада му се десила несрећа, пао је под воз и обе ноге су му смрскане. Од смрти га је спасао један заробљени немачки лекар. Непосредно после рата био је у болници у Зајечару, па у Загребу. Из Загреба је дошао у Нови Жедник. Вратио се у Лику да се ожени, а потом се настанио у Његошеву. На почетку Другог светског рата као инвалид говорио је мађарским фашистичким војницима да је пао с крушке не смејући да призна да се повредио после пробоја Солунског фронта, јер би вероватно онда био стрељан.

Између два светска рата био је план да се формира једно насеље под називом Велики Јарош на пола пута између данашњег Његошева и Светићева. Због малог спора између колониста из Далмације (оснивача Светићева) и Личана (оснивача Његошева) формирана су два насеља. Далматински колонисти

су инстирали да њима припадне земља око реке Чик, где су касније на брегу формирали насеље Светићево. Кршевити и безводни крајеви Далмације (села Отишић и Кољане) била су потпуна супротност плодној бачкој равници. А и река Чик их је можда подсећала на реку Цетину.

Прву кућу у Његошеву направио је Раде Шкорић. То је била брвнара коју је он пренео из Лике и склопио у селу. Куће су прављене од набоја. Ту је кућу направио мој други деда, очев отац, Жива Надашки по којем и ја носим име.

Када је почео Други светски рат, пре протеривања Срба из Његошева од стране мађарске војске, били су постављени топови у Гунарошу са намером да пуцају на наше село. Мађарска војска је то често радила под изговором да у селу има четника. Захваљујући тројници Мађара из Гунароша то није урађено јер су уверили мађарске војнике и становнике Гунароша који су били на страни окупатора да је Његошево мирно насеље и да нема потребе за гађањем. На том правцу су према Малој прузи постојали салаши који су се звали Вајдашаг и Полицер. Ту су куће имали Остојићи, Гвозденовићи, Круљови... Комесацијом из 1984. године извршена је нова расподела земље, углавном на лош и непоштен начин. Један од познатијих салаша био је и Јанике Фабијана.

На путу према Гунарошу и Багремову налазила се Мала пруга. То је била ускотрачна пруга за превоз житарица. Пруга је спајала Оборњачу и железничку пругу Суботица – Нови Сад пред Малим Иђошем. Магистрални пут је кроз Његошево асфалтиран 1972/73. године када сам се вратио из војске. С обзиром да је пут ишао само до оног што данас називамо Мала пруга па према Гунарошу, тада је продужен према Багремову и Милешеу.

За време Другог светског рата живот је изгубио и Милан Станчић, предратни сеоски учитељ и оснивач ћелије комунистичке партије. Завршио је у логору у Норвешкој. После рата школа је по њему носила име. Био је родом из Кумана. Било је још знаменитих мештана у селу. Најзаслужнији за изградњу Задружног дома били су Јово Прпа и Перо Егеља. Син од Јове Прпе, Војо је био учитељ у селу који је 1961. године отишао у Аустралију и оданде је доста помагао наше село.

Избеглице које су дошле у село после Другог светског рата махом су биле из Херцеговине. Један део њих је дошао из Богодола код Мостара. Најновији избеглице дошле су у периоду 1992 – 1995. године из ратним вихором захваћених подручја Босне и Хрватске, њих укупно око 160.“

* * *

Један део историје села испричао је Драган Стојановић (1969), потомак оснивача села Арсенија Стојанова у интервјуу обављеном 5. фебруара 2024. године:

„Када су у мају месецу 1941. године ушли у насеље, мађарски војници су имали спискове мештана. Одвајали су их у две колоне. Херцеговци су ишли у Бечеј, па у Суботицу у логор, док су остали ишли одмах у Шарвар. Мој отац Иван је са мајком и братом Симом завршио на поседу једног богатог Мађара у околини Мол где су боравили као слуге око годину дана, до почетка лета 1942. године. Тај газда је био бахат, безобразан и пијаница и напао је мог оца, ударио му шамар, док се његов брат Симо залетео вилама да удари насилника. За њих ту више није било места. Стриц Симо тада одлази у Ваљево где се прикључује партизанима. Тада је доста избеглих Његошеваца завршило у Мољу или Ади. Мушки су пецали на Тиси и тиме хранили породице јер је улов био огроман.

Мој деда Арсеније био је од оних Срба које су аустроугарске власти у Првом светском рату послале на Источни фронт против Руса. Био је заробљен и пред стрељачким водом се прекрстио. То су Руси видели, извели га из колоне и тражили да прочита Оченаш. У нашој породици се Оченаш увек читао онако по старински, на црквенословенском. То је деди спасло главу. Потом је отишао за Одесу. Тада је у Русији почео грађански рат између црвених и белих. Пуно је Срба ту изгинуло борећи се на обе стране. Некако преживећи, завршио је преко Добруце на Солунском фронту. Било је из села оних који су из Америке дошли преко Тихог, а не Атлантског океана. Они су преко Сингапура и Индијског океана дошли да се боре на Солунском фронту. Поуздано могу то да кажем једино за главу породице Јарамаз. Иначе, било је и Руса у селу и то белогардејаца (белих). Они који су били против нове бољшевичке, комунистичке власти. Први је био козак Васил (Василије) Литвиненко. Никада није причао о свом претходном животу у Русији. Можда је и породицу оставио тамо. Овде се оженио девојком из породице Поповић, а потомци су узели њено презиме. Сећам се да је као стари човек терао коња и запреге.

Иначе моји у село нису дошли преко Мола и Мале Ловре. Деда Арсеније са породицом је као оптант прво био у Вуковару 1921. године. Честе кише, благи терен и болести су утицали да се преселе.

Интересантна прича је око добијања имена селу. Првих неколико имена као Шантићево и Теслино или нису прихваћена или су већ била заузета. Мештани су имали разговоре са представницима власти који им нису саветовали да узму назив по научнику Николи Тесли, упозоравајући их да то неће бити прихваћено. Оптанти су прихватили предлог добровољаца да назив буде по Петру Петровићу Његошу у замену да се за славу села узме њихова стара слава из места Сириг из Мађарске, а то је Мала Госпојина која се прославља 21. септембра. Тако је и одлучено.

Главни процват Његошево је имало после Другог светског рата када је на чело задруге дошао Миша Мудринић. Тада се куповала земља, задруга је имала својих 360 ha. И ја сам тамо радио осам година после завршетка школовања.

Иначе, на месту данашњег стадиона био је предратни Соколски дом који је тада срушен. Школа је једно време, после рата, била код надвожњака према Бачкој Тополи. Потом је опет враћена у село на место данашњег забавишта.

Јако пуно се Његошеваца иселило из села у њихови потомци живе у Новом Саду и Београду. Један део њих зна само да је пореклом и ништа више. Народ који је протеран из Хрватске и Босне у ратовима 1990-их је обновио село. Дошли су млади људи. Да није било њих, питање је шта би остало од села.“

КАРАКТЕРИСТИКЕ СТАНОВНИШТВА

Становништво је изузетно комплексан предмет проучавања, осим просторне разноликости има и друге особине којима се баве дисциплине низа наука: демографија, историја, економија, статистика. Развој становништва проучава демографија, научна дисциплина која има наглашену квантитативну компоненту.

Први (незванични) попис становништа за Његошево урађен је 1928. године када су прве куће изграђене. Последњи је одржан 2022. године.

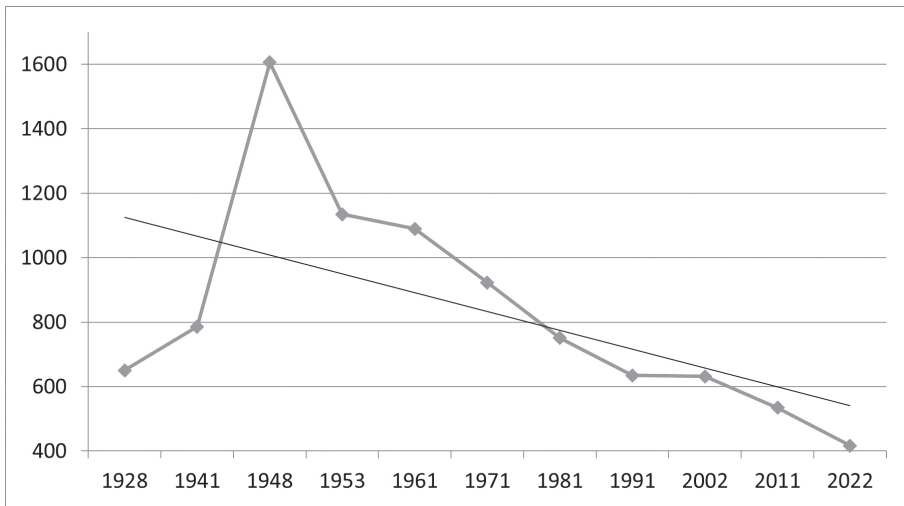
Табела 9. Промена броја становника у Његошеву у периоду 1928 – 2022. године

Попис	Број становника	Попис	Број становника
1928*	650	1981	751
1941*	786	1991	635
1948	1606	2002	632
1953	1135	2011	534
1961	1090	2022	417
1971	923		

Извор: Пописи становништва Републичкој завода за статистику

* пописи нису званични

Можемо видети да број становника у насељу Његошево континуирано опада. Највећи број становника имало је на почетку посматраног периода (1606). Најмање је имало на последњем попису (417). Забрињавајући је податак да се број становника за 75 година смањило на $\frac{1}{4}$ пређашњег броја. Скоро сви становници у насељу су Срби. За наредни прилог кретања броја становника узети су званични пописи становништва после Другог светског рата.



*Прилој 30. Кретање броја становника у Његошеву
у периоду 1928-2022. године
Извор: Републички завод за статистику*

ПРИРОДНО КРЕТАЊЕ СТАНОВНИШТВА

Природно кретање становништва обухвата: наталитет (број живорођених), морталитет (број умрлих) и природни прираштај (годишња разлика ова два броја). Стопе наталитета (n), морталитета (m) и природног прираштаја (j), представљају однос бројева рођених, умрлих и њихову разлику у односу на 1000 становника и изражавају се у промилима (‰).

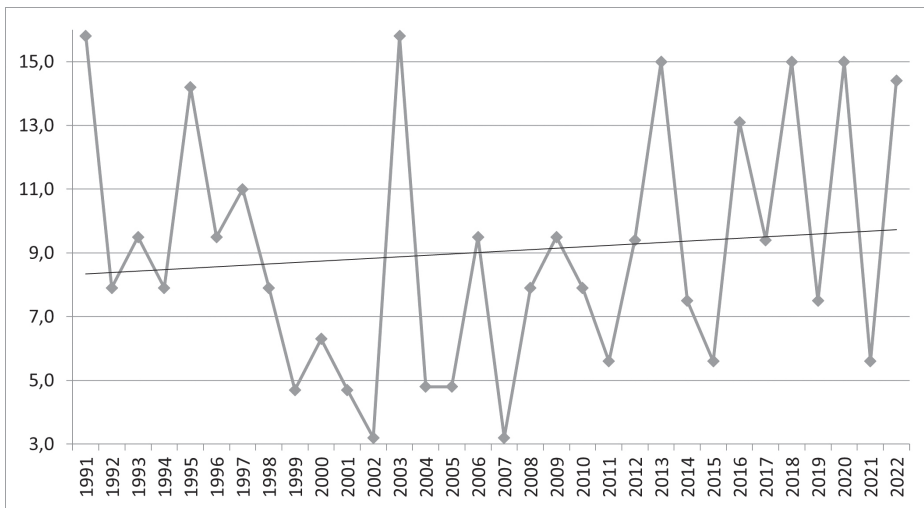
Табела 11. Природно кретање становништва насеља Њеиошево (1991-2020)

Година	број рођених	стопа у (у%)	број умрлих	стопа у (у%)	природни прираштај	стопа у (у%)
1991	10	15,8	5	7,9	5	7,9
1992	5	7,9	11	17,4	-6	-9,5
1993	6	9,5	12	19,0	-6	-9,5
1994	5	7,9	6	9,5	-1	-1,6
1995	9	14,2	10	15,8	-1	-1,6
1996	6	9,5	10	15,8	-4	-6,3
1997	7	11,0	8	12,7	-1	-1,7
1998	5	7,9	16	25,3	-11	-17,4
1999	3	4,7	8	12,7	-5	-8,0
2000	4	6,3	13	20,6	-9	-14,3
2001	3	4,7	11	17,4	-8	-12,7
2002	2	3,2	17	26,9	-15	-23,7
2003	10	15,8	9	14,2	1	1,6
2004	3	4,8	19	30,1	-16	-25,3
2005	3	4,8	10	15,8	-7	-11,0
2006	6	9,5	6	9,5	0	0
2007	2	3,2	17	26,9	-15	-23,7
2008	5	7,9	17	26,9	-12	-19,0
2009	6	9,5	10	15,8	-4	-6,3
2010	5	7,9	11	17,4	-6	-9,5
2011	3	5,6	9	16,9	-6	-11,3
2012	5	9,4	17	31,8	-12	-22,4
2013	8	15,0	7	15,0	1	0
2014	4	7,5	19	35,6	-13	-28,1
2015	3	5,6	10	18,7	-7	-13,1
2016	7	13,1	10	18,7	-3	-6,6
2017	5	9,4	3	5,6	2	3,8
2018	8	15,0	7	13,1	1	1,9
2019	4	7,5	15	28,1	-11	-20,6

2020	8	15	9	16,9	-1	-1,9
2021	3	5,6	9	16,9	-6	-11,3
2022	6	14,4	12	28,8	-6	-14,4

Извор: Појиси становништва Републичког завода за статистику

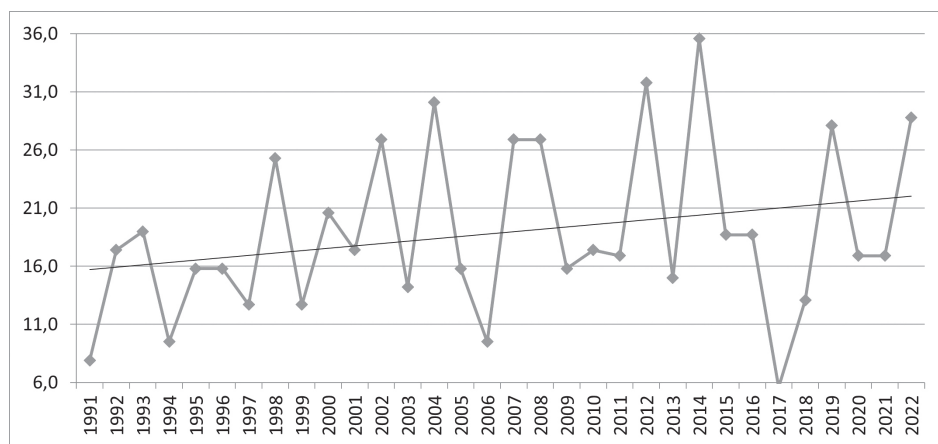
Као што се може уочити, природни прираштај је константно негативан у посматраном периоду. Оно што забрињава је да је у XXI веку стопа природног прираштаја узуретно негативна у свакој посматраној години. Када се на томе дода велика емиграција, јасно је зашто се број становника у Његошеву смањило за 1200 људи.



Прилој 31. Креињање стоје наталитетна у Њејошеву у периоду 1991–2022. године

Извор: Појиси становништва Републичког завода за статистику

Као што се може уочити, стопе наталитета су у константном порасту у посматраном периоду. Највећа је била на почетку посматраног периода 1991. и 2003. године (15,8‰), а најмања 2007. године (3,2‰). Стопа морталитета има такође тренд пораста. Највећа је била 2014. године (35,6‰), док је најмања била 2017. године (5,6‰).



Прилој 32. Крепање сјоје морјалииетта у Њејошеву у йериоду 1991–2022. йодине

Извор: Појиси сјановништта Рейубличкој завода за сјатитисјику

СТРУКТУРЕ СТАНОВНИШТВА

У следећем поглављу ће се обрађивати следеће структуре становништва: полно-старосна, домаћинства, национална и верска структура.

ПОЛНО – СТАРОСНА СТРУКТУРА

Полна структура представља учешће мушког и женског становништва у укупној популацији и у поједним старосним групама. Када говоримо о старости неког становништва мислимо на старост његових чланова или, прецизније, на старосну структуру. Старосна структура становништва је једна од најважнијих демографских структура. Њена анализа је основ за сва друга демографска изучавања. У старосној структури становништва долази до изражаја демографски развитак дате популације у току дужег раздобља. Старосна структура зависи од: фертилитета, морталитета и миграционих кретања⁸⁹.

⁸⁹ Ђурђевић, Б.Арсеновић, Д. 2016. Географија становништва. Природно-математички факултет. Департман за географију, туризам и хотелијерство. Нови Сад. 2016.

Према типологији Уједињених нација, на основу удела старијих од 65 година популација се може окарактерисати као млада (испод 4%), зрела (4-7%) и стара (више од 7%). Становништво Његошева је старо јер у сва три пописа има становништво пореко 65 година живота које умногоме премашује 7%. На попису 2002. године уочава се да је становника преко 65 година било 28%. По попису 2011. године тај број се смањио на 19%, да би по последњем попису он порастао на 24%. Можемо рећи да је четвртина становника Његошева старија од 65 година. Узроци за ово су негативан природни прираштај, веће очекивано трајање живота и емиграција младог становништва из општине.

Табела 12. Полно-старосна структура становништва у Његошеву према годинама из 2002., 2011. и 2022. године

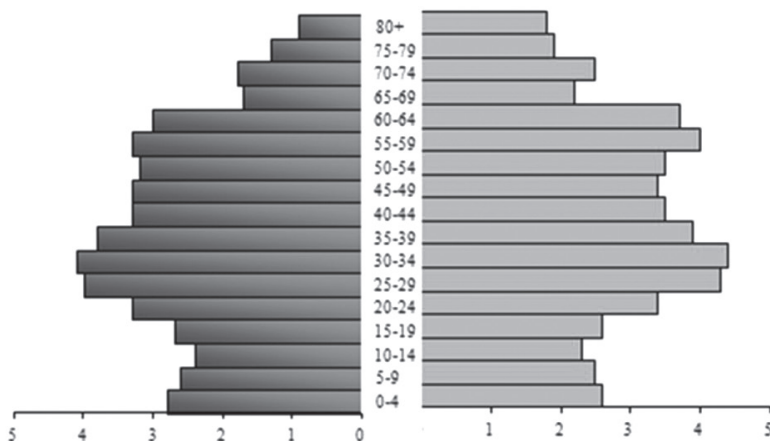
старост	пол						укупно		
	мушки			женски					
	2002.	2011.	2022.	2002.	2011.	2022.	2002.	2011.	2022.
0-4	13	13	14	10	9	11	23	22	25
5-9	16	7	14	22	11	6	38	18	20
10-14	17	11	14	15	14	6	32	25	20
15-19	22	20	7	28	23	10	50	43	17
20-24	26	19	5	12	17	6	38	36	11
25-29	15	16	18	14	15	16	29	31	34
30-34	18	16	16	17	9	15	35	25	31
35-39	16	12	13	19	15	12	37	27	25
40-44	22	20	15	20	17	6	42	37	21
45-49	23	17	11	27	19	10	50	36	21
50-54	24	23	15	11	21	8	35	44	23
55-59	7	28	20	9	25	14	16	53	34
60-64	14	20	15	21	15	22	35	35	37
65-69	27	5	20	31	9	22	58	14	42
70-74	26	13	7	26	14	20	52	27	27
75-79	17	11	2	19	15	6	36	26	8
80 и више	15	13	11	15	22	10	30	35	21

просечна старост	41,9	43,0	43,2	44,5	44,7	46,0	43,2	43,9	44,4
укупно	316	264	227	316	270	190	632	534	417

Извор: Појиси становништва Републичкој завода за статистику

Уколико погледамо удео становништва по старосним категоријама, по последњем попису уочавамо да је удео становништва преко 60 година старости (32,4%) умногоме већи него удео млађих од 20 година (20,4%). По попису из 2011. године није била толика разлика између младог (20,2%) и старог становништва (25,7%). По попису из 2002. године ове две групе су биле удаљеније, младих је било 22,6%, док је старих било 33,4%.

У следећем прилогу се види оно што би требало да буде старосна пирамида. Уочава се да је она изузетно неправилно облика. Са леве стране је приказано мушко, а са десне женско становништво по старосним категоријама.



Прилој 33. Полно-старосна структура становништва Њеишева према попису 2022. године

Извор: Појиси становништва Републичкој завода за статистику

СТРУКТУРА ДОМАЋИНСТАВА

Под домаћинством се подразумева свака породица или друга заједница лица чији чланови заједно станују и заједнички троше своје приходе за под-

миривање основних животних потреба, без обзира да ли се чланови стално налазе у месту где је настањено домаћинство или неко од њих борави дуже време у другом насељу због рада, школовања или других разлога⁹⁰.

Табела 13. Број становника, домаћинства и просечан број чланова домаћинства у насељу Његишево по пописима од 1948. до 2022. године

година пописа	број становника	број домаћинстава	просечно чланова по домаћинству
1948	1606	370	4,34
1953	1135	263	4,32
1961	1090	289	3,77
1971	923	287	3,22
1981	751	227	2,76
1991	635	215	2,95
2002	632	223	2,83
2011	534	192	2,78
2022	417	160	2,61

Извор: Пописи становништва Републичког завода за статистику

Уочава се да са падом броја становника, у насељу Његишево је опао просечан број чланова домаћинства. Узорци су бројни, као што су миграције, морталитет одраслих чланова домаћинства, пораст броја самачких домаћинстава услед школовања, склапање бракова, бољи животни стандард, виши културни и образовни ниво итд⁹¹.

Табела 14. Домаћинства по броју чланова у Његишеву по попису из 2022. године

број чланова	1	2	3	4	5	6+
број домаћинстава	47	48	25	14	17	9

Извор: Пописи становништва Републичког завода за статистику

⁹⁰ Ђурђевић Б. Основне технике у демографији. Змај. Нови Сад. 2001.

⁹¹ Ђурђевић, С. Географски проблеми општине Бачка Топола. Природно-математички факултет. Департман за географију, туризам и хотелијерство. Нови Сад. 2012. стр. 56.

Уочава се да је да је највише самачких домаћинстава (29%), док је домаћинстава са два члана 30%. Ове прве две категорије чине 3/5 од укупног броја домаћинстава у насељу. Уколико се погледају сва насеља у општини, уочава се да је највећи просечан број чланова домаћинстава у насељу Богарош (2,62), док је најмањи у насељу Победа (1,93)⁹². Његошево је на другом месту⁹³.

Табела 15. Просечан број чланова домаћинства у свим насељима општинске Бачка Топола

Насеље	Просечан број чланова домаћинства	Насеље	Просечан број чланова домаћинства
Багремово	2,21	Мали Београд	2,08
Бајша	2,29	Мићуново	2,42
Бачка Топола	2,35	Ново Орахово	2,34
Бачки Соколац	2,41	Његошево	2,61
Богарош	2,62 *	Панонија	2,23
Горња Рогатица	2,19	Пачир	2,11
Гунарош	2,29	Победа	1,93 *
Зобнатица	2,03	Светићево	1,96
Кавило	2,29	Средњи Салаш	1,94
Карађорђево	2,41	Стара Моравица	2,12
Криваја	2,06	Томиславци	2,38

Извор: Појиси становништва Републичког завода за статистику

НАЦИОНАЛНА И ВЕРСКА СТРУКТУРА

Проучавање етничке структуре становништва посебно је значајно у срединама где је становништво хетерогено, као што је случај у општини Бачка Топола. Пре свега због специфичности појединих народа и народности које се огледају у култури, природном кретању, миграцијама, склоности према одређеним привредним делатностима и других особина значајних за изучавање становништва. Познавање ових структура становништва је важно јер права међунационална толеранција не долази кроз празне форме и манифестације

⁹² Из ове анализе је искључено насеље Оборњача јер има само једног становника.

⁹³ Стојсављевић, Р. Општина Бачка Топола. Архив Војводине. Нови Сад. 2023. стр. 130

већ колико се међусобно познајемо и уважавамо. Због тога и остаје жал што Републички завод за статистику објављује националну и верску структуру становништва по општинама, а не по појединим насељима. За насеље Његошево та ситуација је доста хомогена.

Табела 16. Национална структура становништва у Његошеву према попису 2002. године

Националност	Број становника	Националност	Број становника
Срби	540	Мађари	58
Југословени	20	Хрвати	5
Неизјашњени	5	Црногорци	4

Извор: Пописи становништва Републичког завода за статистику

Уочава се да је највећи број српског становништва (85%) који имају апсолутну већину. Други по бројности су Мађари (9%). Оних који се изјашњавају као Југословени било је 3%. Осталих националности је доста мање и ниједна не прелази 1%. Ова ситуација се незнатно променила у последње две деценије. Удео Срба се повећао.

ПРИВРЕДНЕ КАРАКТЕРИСТИКЕ

Привреда је делатност људи у производњи, расподели и потрошњи потребних добара. Дели се на три основна сектора: примарни, секундарни и терцијарни. Пољопривреда и екстрактивна индустрија спадају у примарни сектор, у секундарни сектор се убрајају индустрија и саобраћај, а у терцијарни услужне делатности, здравство, школство и туризам. Привредне карактеристике су најбољи показатељ развијености неког подручја. Оне су онолико повољне колико им то природно-географски услови дозвољавају: на бази плодног земљишта развија се пољопривреда, повољан геолошки састав омогућава развој екстрактивне индустрије, саобраћајна функција се развија услед добрих геоморфолошких особина терена итд. Природни услови су важан предуслов економског развоја али одлучујућу улогу имају становништво и друштвена заједница⁹⁴.

⁹⁴ Ђорђевић, С. Географски проблеми општине Бачка Топола. Природно-математички

ПРИВРЕДА

Данашње Пољопривредно предузеће „Његошево“ основано је 1. марта 1949. године. Драгоцене податке о развоју овог централног привредног објекта у насељу можемо добити из говора прочитаног напрослави обележавања пола века од оснивања у децембру 1999. године.

По свом оснивању задруга се дала „Слобода“. Основало је 28 пољопривредних домаћинстава. Циљ удруживања је лакша обрада земљишта и боље коришћење радних машина. Свако домаћинство је задржавало за себе 2 катастарска јутра земље.

Задруга је унетим земљиштем и конфискацијом обрађивала 450 ха земље. Први председник био је Марко Бобот, затим Обрен Копривица, потом Никола Богуновић, Бранко Грба и Бранко Благојевић. Задруга је користила и земљу тадашње задруге „Елора“. Радна стока се држала у селу и Хугином салашу. Тада се отворила ковачка и коларска радионица. Набављене краве су смештене на Шинковића салашу на Полицеру. С обзиром да није било трактора, узимао се један у закуп из Секешора од Секе Мађаша. Већи радови у пољу су увек рађени у групи формирањем бригада.

Први трактор је набављен 1951. године, а камион идуће године. Године 1953. дошло је до реорганизације задруге, а доста домаћинстава је иступило јер се повећала максимална земљишна парцела коју је могло имати домаћинство.

Због недовољног броја радне стоке и трактора, око 200 катастарских јутара земље је препуштено Пољопривредном добру „Победа“. Сељачка радна задруга и пољопривредна задруга се спајају 1958. године са 110 радника. Први управник удружених задруга био је Томислав Савић, касније директор био је Миша Мудринић, Момчило Станић, Обрен Витковић, Ђорђе Медић и Милимир Петковић.

Задруга се 1965. године удружила са ПД „Победа“ и задругом из Новог Орахова. Ово заједничко предузеће се звало „Јединство“. Ипак, ова јединица се расформирала после свега две године. Тада задруга у насељу наставља под називом Земљорадничка задруга Његошево. Десетак година касније задруга се на нивоу општине удружује у „Агрокомбинат Бачка Топола“. Са АИК-ом је 1995. године потписан заједнички уговор.

Задруга се 1981. године удружује у Радну организацију „Бачка“ из Бачке Тополе, заједно са предузећима „Дожа Ђерђ“, „Живиносток“ и Земљораднич-

ка задруга Бачка Топола. Ово удружење је расформирано 1989. године када задруга у селу послује под именом Пољопривредно предузеће „Његошево“.

Потребно је напоменути да је током свог пословања шест радника одликовано орденом рада са сребрним венцем. То су: Јован Надашки, Милан Богуновић, Данило Петковић, Обрен Витковић, Филип Јабланов и Милан Јабланов.

КУЛТУРНЕ ВРЕДНОСТИ И МАНИФЕСТАЦИЈЕ

У насељу се одржава сеоска слава, Мала госпојина, 21. септембра сваке године. Већ четврту годину за редом одржава се Меморијални фудбалски турнир „Радован Буквић Муса“ у част прерано преминулом мештатину Његошева. Њему је и посвећена ова књига.

IV
MEMORIЈALNI TURNIR
U MALOM FUDBALU

**RADOVAN BUKVIĆ
MUSA**

Kotizacija 8000 dinara.
Nagradni fond 100% od uplata

MAXIMALNI BROJ IGRAČA: 8 PO EKIPИ

od 19.08.2024.
NJEGOŠEVO
Prijave ekipa do
17.08.2024.

informacije i prijave na telefon:
069 / 56 - 18 - 186

**MESNA ZAJEDNICA
ЊЕГОШЕВО**

Прилој 34. Најава за турнир из 2024. године
Извор: www.mojabackatopola.rs

Крајем јула 2024. године на стадиону ФК „Пролетер“ одражала се манифестација „Златни котлић“.

НЕПРИВРЕДНЕ ДЕЛАТНОСТИ

Квартарни сектор чине ванпривредне делатности, односно школство, здравство и спорт. Ниво развијености ових делатности у великој мери утиче на квалитет живота становништва, односно на задовољавање њихових културних, образовних и здравствених потреба, као и потреба за спортом и рекреацијом.

ШКОЛСТВО

До почетка 1970-их година је постојала школа у селу. Добила је име „Милан Станчић“ по првом учитељу у селу. У насељу постоји забавиште.



Прилој 35. Најтйис на зйради данашњеј забавишћя, а некадашње школе
Фотйо: Р. Стојсављевић, август 2024.

ЗДРАВСТВО

Здравствена станица је формирана између два светска рата. Постоји и данас, а лекар долази једном недељно.

У оквиру радне јединице Гунарош током времена радиле је амбуланта и апотекарска станица у Његошеву.

СПОРТ

Фудбалски клуб „Пролетер“ формиран је после Другог светског рата, мада се он уствари само наставак Фудбалског клуба „Челик“ који је настао 1933. године. Корисне информације о спортским дешавањима у насељу дали су Милимир Петковић и Владо Огривовић.

Први голман у насељу био је Петар Поповић, звани Рус. Његов отац је био поменути козак Васил Литвиненко. Он је и био прво рођено дете у селу. Председници фудбалског клуба били су следећи мештани: Благоје Туцовић, Гаврило Вучковић, Спасоје Огривовић, Владо Огривовић, Милан Стојановић и Милимир Петковић.

Фудбалски клуб је имао и једног играча црне пути. Звао се Жан Бернард Авоума из Габона. Студирао је Пољопривредни факултет у Новом Саду. У село га је довео Пајо Бањеглав. Господин Авоума је тренутно амбасадор своје државе у Анкари. Из фудбалског клуба је потекло доста добрих играча. Међу њима су: Мишо Поповић који је играо у ФК „Ријека“, Божидар Мишковић у ФК „Нови Сад“, Синиша Мареш у ФК „Војводина“ и Раде Станић у ФК „Нови Сад“. Омладинске и катедске категорије фудбалског клуба ТСЦ из Бачке Тополе играле су на стадиону у Његошеву.

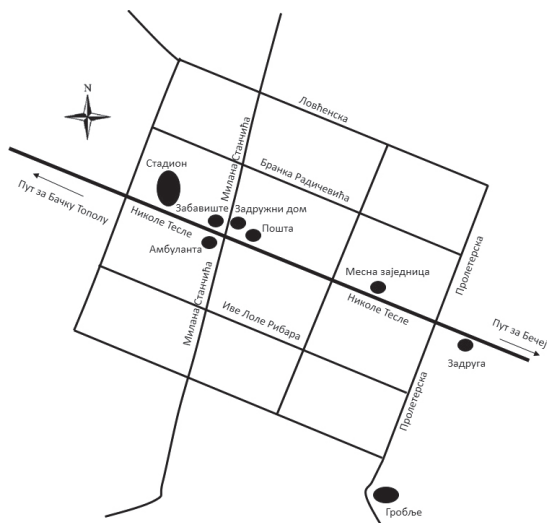
У насељу је постојао и женски кошаркашки клуб. Данас у насељу постоји Ловачко удружење „Голуб“ које окупља 30 активних чланова и из насеља Светићево, Кавило, Победа, Гунарош, Багремово и Богарош. Тренутни председник је Ендре Шинковић из Гунароша. Дугогодишњи председник из села био је Милимир Петковић. Удружење поседује ловачке куће са фазанеријом у Његошеву, Гунарошу и Победи.

КАРАКТЕРИСТИКЕ НАСЕЉА

Његошево је првобитно имало назив Велики Јарош. Године 1928. године је од околних салаша формирано насеље (највише од Херцеговаца и оптана-фа). Прво се насеље назвало Његушево према договору мештана.

Источно од насеља се налази лесна долина, названа Кинчтарска или Његошевска. На око 500 m југозападно од насеља се налазио низ салаша под називом Секе-шор (Szőke sor).

Насеље је настало насељавањем Солунаца, Добручана и Срба оптаната из Мађарске. Први колонисти нису саградили само насеље већ су живели на околним салашима. На месту данашњег насеља била је утрина под именом Јарош. Припадала је општини Мол. Под притиском влашти Хортија Миклоша Срби из околине Сегедина, Баје, Батање и Помаза су се иселили из својих насеља и кренули на југ. Прво су се настанили у једном делу Аде који и данас носи назив Ловра⁹⁵. Један део породица се преселио у атар данашњег Његошева. Насељавање је вршено 1921 – 1924. године. Поред оптаната овде су се населили и колонисти из Црне Горе, Лике и Херцеговине. Један део ових колониста се прво населио на салашима поред пута за Бечеј. Личани су дошли из Срба, Доњег Лапца и Мазина, док су херцеговци дошли из Гатачког поља. До 1928. године се у насеље населило 145 породица. Од добровољачких – колони-стичких породица неки чланови су били добровољци из САД и борили се на Солунском фронту. Неки од њих су били и на Источном фронту за време Првог светског рата. Њихово путаштвије од фронта до Његошева је посебно занимљиво. Уочи Другог светског рата, Његошево је имало 786 становника⁹⁶.



Прилој 36. Морфолошки изглед Његошева са најважнијим грађевинама и улицама

Извор: карџу израдио ауџор ; размер: 1:10.000

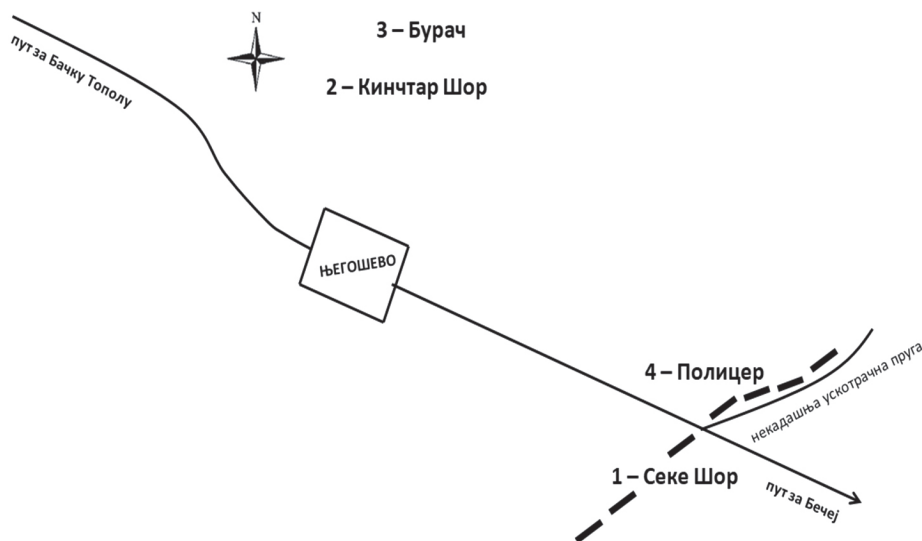
⁹⁵ Братић, П. Географски приказ Његошева. Природно-математички факултет. Институт за географију. Нови Сад. 1986. стр. 33.

⁹⁶ Исто. стр. 36.



Прилој 37. Сјоменик оснивачима насеља Њејошево
 Фојто: Р. Сјојсављевић, мај 2023. јодине

У насељу делује „Културни центар Њејошево“. План мештана да у свом насељу саграде цркву на плацу који је катастарских планом одређен за подизање светиње. Плац се налази иза здравствене станице, у улици Милана Станчића.



Прилој 38. Салаши (некад и сав) у ашару насеља Њејошево
Извор: карта израдио аутор ; размер: 1:10.000

ЗАКЉУЧАК

Њејошево је једно поносно колонистичко насеље у општини Бачка Топола. Делило је судбину осталих насеља у околини која су настала између два светска рата и доживела прогон 1941. године. После ослобођења у насељу су се развијале задруге, а народ вођен новим комунистичким идејама.

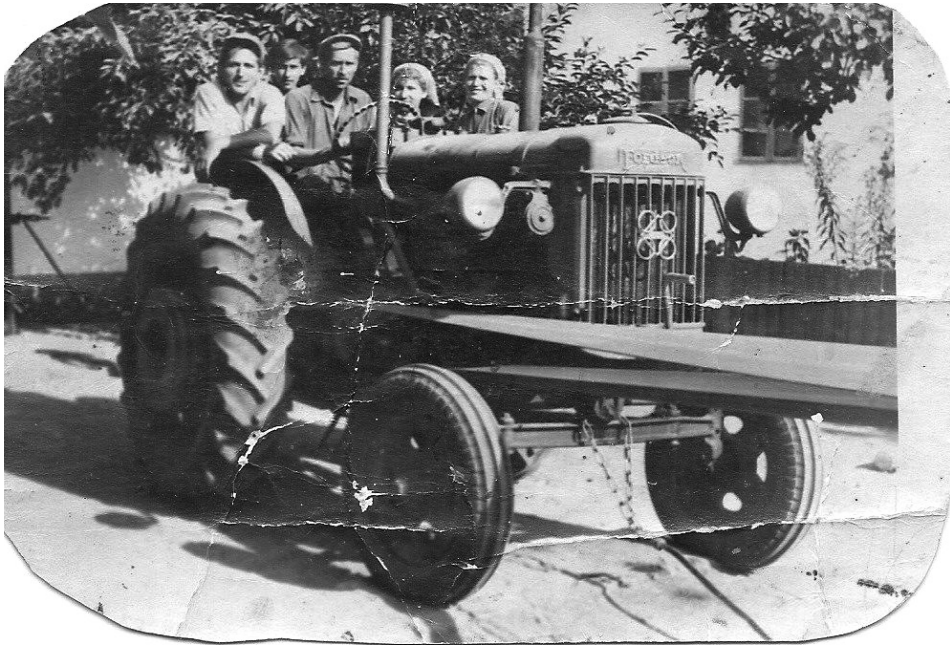
Насеље је расло, породице се умножавале да би деца и унуци оснивача насеља почели полако да одлазе у околна већа насеља. Њејошево су основали добровољци колонисти из Лике, Црне Горе, Босне и Херцеговине и оптанти из Мађарске. Ратни вихор 1990-их година довео је нове људе у насеље који су умногоме спасили да се Њејошево не угаси.

Данас у насељу живи око 400 становника и бори се да опстане у средини у којој челни људи општине немају много слуха за њихове проблеме.

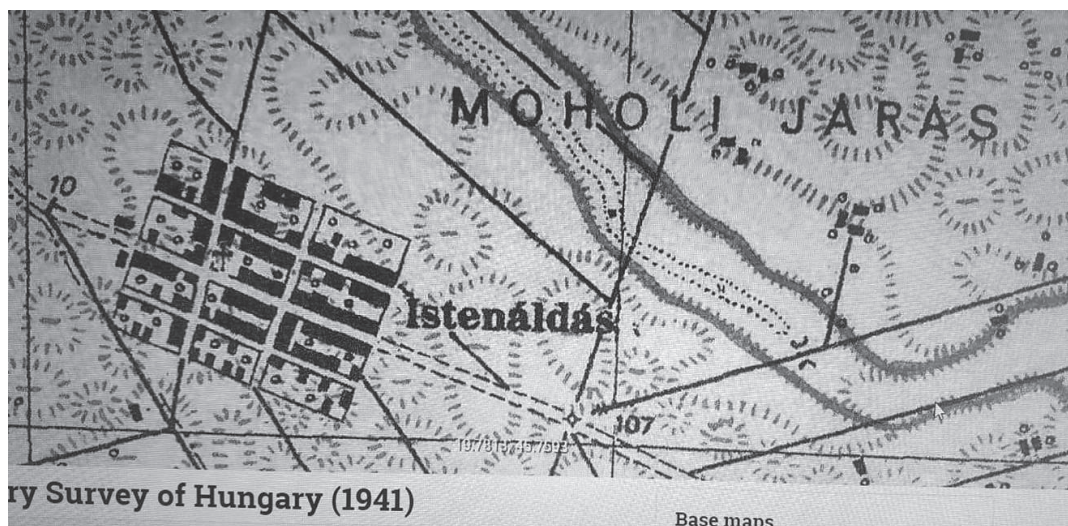
Један од најважнијих ствари за будућност је иницијатива да се у центру насеља подигне црква. Идеја је стара већ деценијама али је на овој генерацији да то спроведе у дело. Борба за цркву биће дуга и тешка, али Њејошевци имају Бога и претке на својој страни.

ЊЕГОШЕВО КРОЗ ДЕЦЕНИЈЕ

Фотографије добијене љубазношћу Драгана Стојановића
и осталих потомака оснивача Његошева.



Прилої 39. Један од њрвих њтрактора у селу



Прилој 40 - Једна од мађарских карти за време Другој светској ратној на којој још мађарски назив за Њеишево

SELO NJEGOŠEVO

Rođena sam ja u Bosni,
sudbina je tako htela,
dovela me moja tetka,
do Njegoševa, malog sela.

Na severu ravne Bačke,
svoje toplo gnezdo svilo,
i noćima, u tišini,
svoje mirne snove snilo.

Sanjala sam i ja snove,
u skromnosti odrastala,
i bila sam zadovoljna,
jer za bolje nisam znala.

U selo se doseliše
mnogi ljudi sa svih strana,
za mnoge je tada bila,
Bačka zemlja obećana.

U to su se uverili,
obrađujući plodna polja,
menjali je nikad ne bi,
ne postoji od nje bolja.

Godine su prolazile,
učinilo vreme svoje,
još se sećam onih dana,
i ljubavi prve moje.

Život svima istrasiran,
svako svojim putem krene,
da se ode na kraj sveta,
ponesu se uspomene.

Zato svima poručujem,
dragi moji Njegoševci,
bar ponekad da dođete,
ovde gde su vaši preci.

Ne sme da se zaboravi,
rodna kuća, a ni selo,
a ono je samo jedno,
naše drago Njegoševo!

Stana Buševac Pajčin

Stana Buševac Pajčin



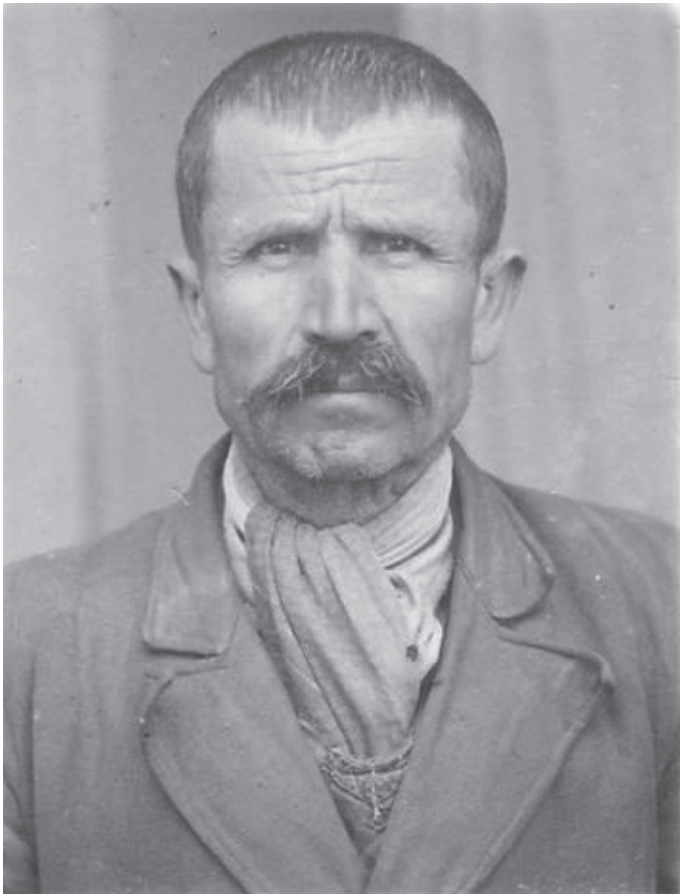
Прилој 42 - Једна од њрвих јенерација ијрача ФК Пролетер



Прилої 43 - Њеїошевци йали за слободу у Друїом свеїском раїу



*Прилој 44 - Музички састав Алдајџрос у саставу Симо Медић,
Хелмуј Сјер, Предрај Бошковић и Симо Јарамаз*



*Прилої 45 - Један од оснивача Њејошева, ојћаниї из Баїшање,
Жива Надашки*



Прилој 46 - Дейорџација Њејошеваца на ѝочейку окуйације 1941. јодине



Прилої 47 - Савез удружења бораца НОР-а 1979. године



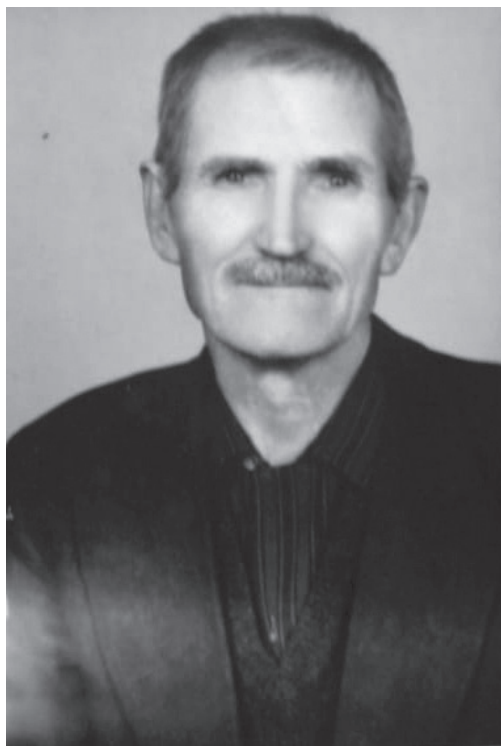
Прилој 48 - Соколски дом у међурајном њериод



Прилої 49 - Миїар Табаковић, један од добровољаца из САД



Прилої 50 - Мајмунско осїрво у ценїру Њеїшева



Прилої 51 - Руски козак Васиљ Клименїовиц Лийвиненко

ЛИТЕРАТУРА

- Archiv der Gegenwart. Wien. 1941.
- Бенчик, Е. *Хидрографске њриликe у оишијини Бачка Тојола*. Природно-математички факултет, Департман за географију, туризам и хотелијерство. Нови сад. 2007.
- Bodolai, Z. *The Timeless Nation: the History, Literature, Music, Art and Folklore of the Hungarian Nation*. Hungaria Publishing Company. Budapest. 1978.
- Братић, П. *Географски њриказ Њејошева*. Природно-математички факултет. Институт за географију. Нови Сад. 1986.
- Бриндза, К. *Јанош Хаџи лекар и човек: 1851–1903*. Центар за културу, образовање и информисање. Бачка Топола. 1990
- Бугарчић, П. *Географске карактеристике и функције вештачких језера у Војводини*. Природно-математички факултет. Департман за географију, туризам и хотелијерство. Нови Сад. 2007.
- Букуров, Б. *Геоморфолошки њриказ Војводине*. Матица српска. Нови Сад. 1953.
- Букуров, Б. Три Бачке долине – Криваја, Јегричка и Мостонга. *Гласник Српској географској друштва*. Св. 30. Бр. 2. 1950.
- Букуров, Б. *Физичко-географски њроблеми Бачке*. САНУ. Одељење природно-математичких наука. Посебна издања 43. Београд. 1975.
- Вулетин, М. Општина Бачка Топола у периоду од 1848. до 1918. године. У делу: *Монографија Бачке Тојоле 1750–1945*. Нови Сад. 2001.
- Gavrilović, D., Vasin, G., Mikavica, D., Đukićin Vučković, S., Ivanović Bibić, Lj., Stojisavljević, R. The influence of German settlers on the formation and development of an industrial town in Habsburg Bosnia: Teslić (1878–1918), *Geographica Panonica, Vol. 22, Issue 1*, 2018.
- Гаћеша, Н. *Аграрна реформа и колонизација у Бачкој 1918–1941*. Матица српска. Нови Сад. 1968.
- Годишњак Површинске воде, Републички завод за статистику. 2022.
- Голубовић, З. *Раџија у јужној Бачкој*. Историјски музеј Војводине. Нови Сад. 1992.
- Голубовић, З. *Шарварска Ѳолоша*. Матица српска. Нови Сад. 1995.
- Група аутора. *Историја српској народа*. Пета књига. Други том. Од Првог српског устанка до Берлинског конгреса 1804–1878. Друго издање. Београд. 1994.
- Gyógyászat, 6.4.1902.

Давидовић, Р., Миљковић, Љ., Ристановић, Б. *Релјеф Бачке*. Природно-математички факултет. Департман за географију, туризам и хотелијерство. 2005. Donoszlovits, V. *Új Bácska*. 22.10.1904.

Дукић, Д. *Климатологија*. Научна књига. Београд. 1977.

Ђере, К., Томић, П., Ипач, Ј. *Општина Бачка Тојола*. Природно-математички факултет. Институт за географију. Нови Сад. 1985.

Ђетваи, П. *Историја насељавања општинској крунској округи*. Калоча. 1992.

Ђорђевић, С. *Географски проблеми општине Бачка Тојола*. Природно-математички факултет, Департман за географију туризам и хотелијерство. Нови Сад, 2012.

Ђурђевић, Б. Арсенић, Д. 2016. *Географија становништва*. Природно-математички факултет. Департман за географију, туризам и хотелијерство. Нови Сад. 2016.

Ђурђевић Б. *Основне технике у демографији*. Змај. Нови Сад. 2001.

Екмечић, М. *Сиварање Југославије 1780–1918*. Архив Војводине. Нови Сад. 2021.

Живковић, Б., Нејгебауер, В., Танасијевић, Ђ. М., Миљковић, Н., Стојковић, Л., Дрезгић, П. *Земљишта Војводине*. Институт за пољопривредна истраживања. Нови Сад. 1972.

Zambakas J. *General climatology*. Department of Geology, National & Kapodistrian University of Athens, Athens. 1992.

Ивањи, И. *Географски и историјски именик Бач – Бодрошке жупаније*. Суботица. 1909.

Iványi, I. *Bács-Bodrog vármegye Földrajzi és történelmi helynévtára*. том III, 1909.

Јовановић, М., Звиздић, О. *Геонаслеђе лесних профила у Војводини*. Друштво младих истраживача „Бранислав Букуров“. 2009.

Јосиповић, Ј. Основне хидролошке одлике Војводине. *Годишњак Покрајинској фонда вода “Воде Војводине”*. Бр. 13. Нови Сад. 1985.

Киш, Л. *Испринути листови из историје Тојоле*. 1943.

Кишимре, Т. Бачка Топола у периоду светских ратова. У делу: *Монографија Бачке Тојоле 1750–1945*. Нови Сад. 2001.

Kocsis, A., Sárvári, V. Z. *Gunarasban templom lesz, Agapé, Gonaras*. 1995.

Крестић, В. *Из прошлости Срема, Бачке и Баната*. Архив Војводине. Нови Сад. 2021.

Крестић, В. *Хрватско – Угарска Нагода 1868*. београд. 1969.

Lászlo, S. *Szentes város története*. Том I. Senteő. 1914.

Letmányi, I. *Kalangya (Krstina)*. 15.01.1944.

Мађар, Л. Називи места и становника суботичке нахије према попису из 1570. до 1578. године. *Руковей*. Суботица. 1995.

Милојевић, Б. *Лесне заравни и њешчаре у Војводини*. Научна издања Матице српске. Бр. 2. Нови Сад. 1949

Митровић, А. *Јуџославија на конференцији мира 1919–1920*. Прометеј. Нови Сад. 2019.

Мицић, М. *Колонистичка насеља 1920–1941 – Бачка, Банат и Срем*. Банатски културни центар. Темерин. 2021.

Мицић, М. *Кућа и хлеб – колонистичка њородица у Банату, Бачкој и Срему*. Банатски културни центар. Темерин. 2021.

Országos Levéltár. E-160. 2. свеска. Будимпешта.

Петковић, К. *Геологија Србије II*. Универзитет у Београду. Завод за регионалну геологију и палеонтологију Рударско-геолошког факултета. 1978.

Петковић, К. *Историјска геологија*. Свјетлост. Сарајево. 1964.

Павић, Д. *Водни режим и њрави оџицања фреатске издаци Бачке*. Природно-математички факултет. Департман за географију, туризам и хотелијерство. Нови Сад. 2006.

Пашићев извештај председнику Владе, лично, стр. Пов. Бр. 9, 20.3.1919. Архив делегације. Фонд 13.; лично, стр. Пов. хитно, 16.4.1919. Архив делегације. Фонд 5.; лично, стр. Пов. 17.4.1919. Архив делегације. Фонд 13.

Penavin, O., Matijevics, L., Mirnics, J. *Bácsstopolya és környéke földrajzi neveinek adattára*. Hungarológiai Intézet Vajdaság helységekének földrajzi nevei 1. 1975.

Popov, D., Marković, S. B., Štrbac, D. Generations of meanders in Serbian part of Tisa valley. *Geographical Institute "Jovan Cvijić" Sasa collection of papers* 58, 2008.

Попов, Ч. *Грађанска Европа (1770–1914) II, Политичка историја Европе (1815–1871)*. Завод за уџбенике. Београд.

Републички хидрометеоролошки завод, Метеоролошки годишњаци 1961–2020. године.

Републички завод за статистику, Пописи становништва 1921–2022. године.

Риц, П. *Археолошка прошлост Бачке Тополе*. Харкаи, И: Монографија Бачке Тополе. Даниел Принт. Нови Сад. 2001.

Савић, С. *Палеогеографске карактеристике лесно – њалеоземљиних секвенци зајадној дела Бачкој лесној њлајоа*. Природно-математички факултет. Департман за географију, туризам и хотелијерство. 2006.

Савић, С., Лазић, Л. *Практикум из климатологије са основама метеорологије*. Природно-математички факултет. Департман за географију, туризам и хотелијерство. Нови Сад. 2007.

Савковић, П. Кратка геолошка историја некадашњег Панонског мора. *Земља и људи*. Српско географско друштво. Свеска 30.

Selyaninov, G. T. Methods of agricultural climatology (in Russian), *Agricultural Meteorology* 22 L. 1930

Szekeres, L., Ricz, P. *Szabadka története a régmúltban*. Bácsország könyvek 3. Grafoprodukt kiadó. Szabadka. 1998.

Скерлић, Ј. Омладина и њена књижевност. Београд. 1966.

Стојсављевић, Р., Вујиновић, Н. Постанак и нестанак синагога на простору Аутономне покрајине Војводине. У Зборнику радова: *Синагоге и јеврејско наслеђе у Југоисточној Европи*. Архив Војводине. Нови Сад. 2021.

Стојсављевић, Р. *Ойштина Бачка Тојола*. Архив Војводине. Нови Сад. 2023.

Stojsavljević, R., Gavrilović, D., Ninković, N., Marković, V., Kobilarov, A., Stamenković, I. Plague epidemics in the southern region of the Habsburg Monarchy in XVIII century – fear, prejudices and consequences. *Vojnosanitetski pregled*. Vol. 80. Issue 2. 2023.

Stojsavljević, P. Pantelić, M. The influence of the Refugees on Age Structure in Immigration Municipalities in Vojvodina (Serbia). *Geographica Pannonica*, Vol 17, Issue 1., 2017.

Стојсављевић, Р. Колонизација Светићева после Првог светског рата. *Зборник радова „Колонизација војвођанских обласати (1921–1941)“*. Матица српска. Нови Сад. 2022.

Suppan, A. *Hitler's occupation of Yugoslavia*. Verlag der Österreichischen Akademie der Wissenschaften. Wien. 2019.

Тауфик, А., С. *Географске карактеристике Карађорђева*. Природно-математички факултет. Департман за географију, туризам и хотелијерство. Нови Сад. 2010.

Терзић, В. *Слом Краљевине Југославије 1941*. II том. Народна књига. Београд. 1980.

Томић, П. *Површински њокови Бачке*. Природно-математички факултет, Одсек за географију, Београд. 1974.

Ferenc, P., Kertesz, P. *Geologija*. Budapest. 1975.

Fotitch, C. *The War We Lost*. New York. 2012.

Чулиновић, Ф. *Окуйајторска њогјела Југославије*. Војноиздавачки завод. Загреб. 1970.

Шуша, Ј. *Географске карактеристике насеља Бачка Тојола*. Природно-математички факултет. Департман за географију, туризам и хотелијерство. Нови Сад. 2007.

О АУТОРУ

Растислав Стојсављевић је рођен 06.12.1987. године у Бачкој Тополи. Основно и средње образовање завршио је у родном месту. Детињство је провео у насељу Светићево које сматра својим завичајем и централним местом на планети Земљи.

Дипломирао је 2010. године на Универзитету у Новом Саду, на Природно-математичком факултету, Департману за географију, туризам и хотелијерство, на теми српских средњовековних градова. Мастерирао је на истом Департману 2011. године на теми географских карактеристика насеља општине Краљево у долини Ибра. Докторирао је 2015. године на теми регионалне климатологије Србије („Детекција и анализа климатских региона у Србији“).



Мастерирао је 2017. године на Универзитету у Новом Саду, на Филозофском факултету, на Одсеку за историју на теми историје Сједињених америчких држава у звање Мастер историчар („Територијално ширење Сједињених америчких држава 1783–1912“). Тренутно је на докторским студијама на истом Одсеку на теми средњовековне климатологије Балканског полуострва.

Предметни професор је на више предмета на Природно-математичком факултету, Департману за географију, туризам и хотелијерство, између осталих Регионална географија Америке и Аустралије, Регионална географија Азије и Африке, Компаративна анализа регија по континентима и Туристичке регије света. Има звање доктора геонаука и мастер историчара и тренутно је у статусу ванредног професора. Хонорарно ради као професор геополитике и географије у Карловачкој гимназији у Сремским Карловцима.

Аутор је 90 научних радова и саопштења на тему географије, историје и туризма Србије и региона, једног уџбеника, уредник једног међународног зборника радова и два наставна практикума. Добитник је више академских награда као студент и награде „ПМФ – то сам ја“ за професора који је највише промовисао Природно-математички факултет у Новом Саду у 2018. години. Аутор је научне монографије „Општина Бачка Топола“ издате 2023. године у издаваштву Архива Војводине.

Аутор је 90 научних радова и саопштења на тему географије, историје и туризма Србије и региона, једног уџбеника, уредник једног међународног зборника радова и два наставна практикума. Добитник је више академских награда као студент и награде „ПМФ – то сам ја“ за професора који је највише промовисао Природно-математички факултет у Новом Саду у 2018. години. Аутор је научне монографије „Општина Бачка Топола“ издате 2023. године у издаваштву Архива Војводине.

Гостовао је као професор на универзитетима у Шпанији, Пољској, Чешкој и Румунији преко програма размене СЕЕPUS и Ерасмус +. Био је члан међународног Southeast пројекта „SEERISK“ финансираног од стране Европске уније. Био је руководилац пројекта „Ишчезле и постојеће синагоге као сећање и репрезент јеврејске културе у Војводини“ финансираног од стране Покрајинског секретаријата за науку и технолошки развој Владе Војводине. Рецензент је у више домаћих и страних научних часописа. Рецензент је Министарства науке и просвете за акредитацију Високошколских установа у Србији.

Председник је невладине организације „Грађанска иницијатива Светићево“ које се на територији општине Бачка топола бави културом сећања. Одржао је већи број предавања на тему америчке географије и историје у Америчком кутку у Новом Саду и Америчком кутку у Београду. Члан је Центра за друштвену стабилност у оквиру чијег канала је снимео више десетина емисија. Редовно држи предавања у Културном центру Новог Сада.

Растислав Стојсављевић
ЊЕГОШЕВО
ГЕОГРАФСКО-ИСТОРИЈСКА МОНОГРАФИЈА

Издавачи
Архив Војводине
www.arhivvojvodine.org.rs
Културни центар Његошево

За издаваче
Др Небојша Кузмановић, директор
Саво Иванишевић

Припрема за штампу
Татјана Цавнић

Штампа
САЈНОС, Нови Сад

Тираж
500

ISBN
978-86-6178-144-5

CIP - Каталогизација у публикацији
Библиотеке Матице српске, Нови Сад
908(497.113 Njegoševo)

СТОЈСАВЉЕВИЋ, Растислав, 1987-

Његошево : географска монографија / Растислав Стојсављевић. - Нови Сад : Архив Војводине ; Његошево : Културни центар Његошево, 2024 (Нови Сад : Сајнос). - 104 стр. : илустр. ; 24 см. - (Библиотека Посебна издања / Архив Војводине) Ауторова слика. - Тираж 500. - Стр. 7: Предговор / Саво Иванишевић. - О аутору: стр. 103-104. - Напомене и библиографске референце уз текст. - Библиографија: стр. 99-102.

ISBN 978-86-6178-144-5

а) Његошево

COBISS.SR-ID 150856713