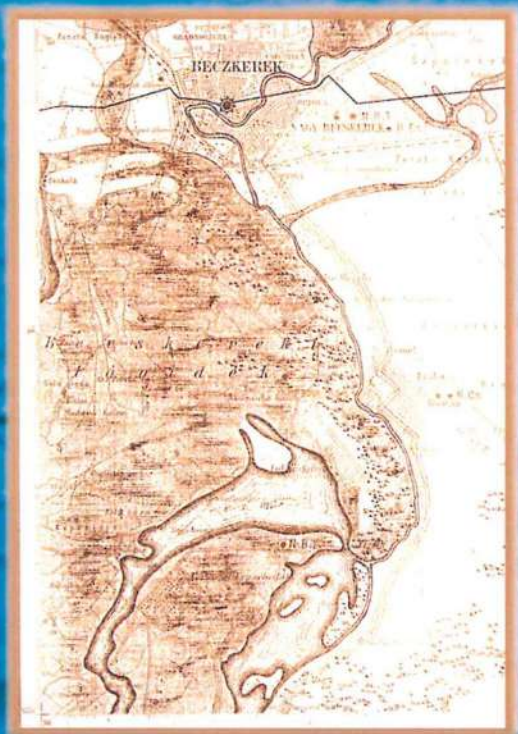


DANI EVROPSKE BAŠTINE 2004. VODA-SMISAO TRAJANJA

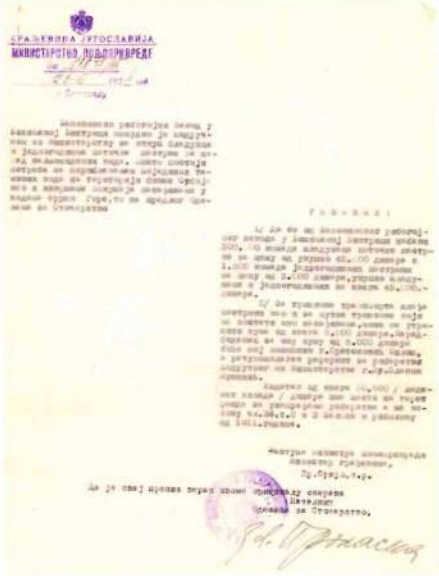
Izložba arhivskih dokumenata



Iz istorije ribarstva
u Vojvodini

28. septembar / 3. oktobar 2004.

Ribolov je u Vojvodini oduvek bio važan način privređivanja. Omogućavale su ga velike reke i mnoge bare i rukavci. Plovidbici su navodili da je u Tisi bilo pola ribe, pola vode. U XVIII veku se mnogo govorilo o morini. Naročito su veliki primerci i do 7 m dužine lovljeni na ušću Drave, Tise i Save u Dunav. Riba se trošila u velikim količinama, sveža i soljena. Prva dva novosadska ribara čija su nam imena poznata, bili su Jovan Marinkov i Jovan Stojkov, koji su se nastanili u Zlatnoj gredi, 1748. godine. Većina novosadskih ribara stanovala je u „Terflu“ (Fischerdorf), seocetu na Dunavu koje se nalazilo kod današnjeg željezničkog mosta. Selo je imalo preko 50 kućica, a 1787. preselilo se u Kameničku ulicu. Ribari su bili zamatlije, građani, čija je delatnost regulisana cehovskom privilegijom. U prvoj polovini XIX veka osnovani su ribarski cehovi u Bačkom Monostru, Futogu, Apatinu i Kupusini. Na teritoriji Vojvodine je bio razvijen zakupnički sistem ribarenja.



Кралевски ловски уредник Др Драгослав Ђекић
Полупривредно одељење
Иван Цаг

ПРЕГЛЕД

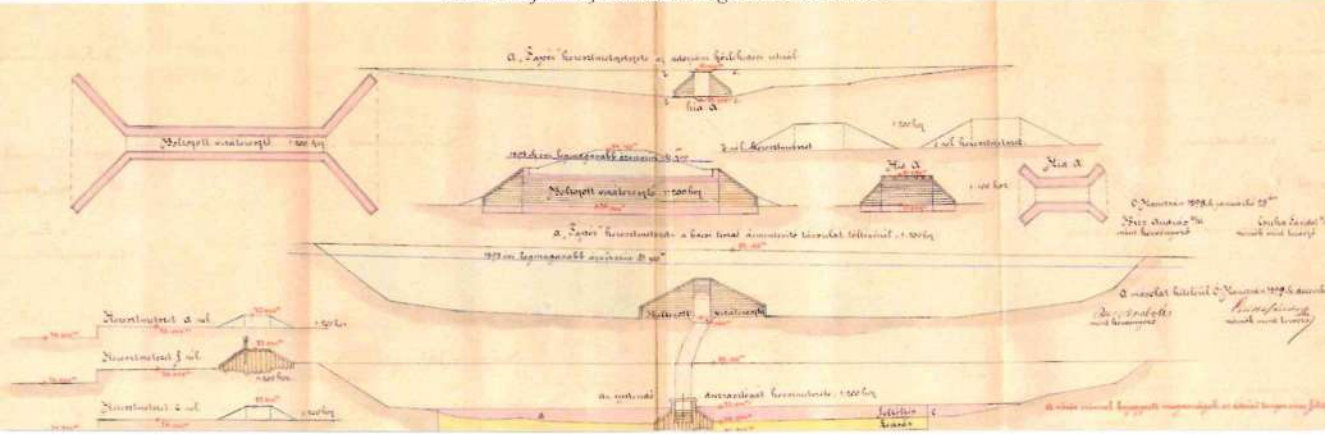
О томе када је дозвољено и забрањено ловити рибу и равном за срезове у подручју: Бачки, Банати и Барани

Име рибе	Време када је дозвољено ловити рибу и равном исто које се забрањује ловити	НЕ СМЕ СЕ ЗАБИТИ												
		Јануар	Фебруар	Март	Април	Мај	Јуни	Јули	Август	Септембар	Октобар	Новембар	Децембар	
Антери	80													
Скућ	35													
Гулањевци	54													
Китка	30													
Скућ саванка	40													
Лавас	35													
Лавас	20													
Мрени	30													
Пастрва	20													
Шаран	30													
Пастушка	30													
Сек	60													
Камушка	100													
Моруна	100													
Рио	8													

Цени пола лавас време забране.

Naš najveći i najpoznatiji ribnjak je „Ribnjak Ečka“. Nastao je na Velikobečkečkom jezerskom području koje je stvoreno različenjem Begeja, Tamiša i Tise. Na kartama iz XV i XVI veka vide se Belo jezero i Carska bara. Vlasnik Ečanskog spahiluka kome je pripadalo zemljište duž desne obale Begeja bila je porodica Lazar, koja je „pravo na ribarenje“ izdavala u zakup. Regulacijom reka, a naročito Begeja, smanjene su vodoplavne površine na imanju Feliks fon Hornonkur (Felix von Hornoncourt) koji je tada rukovodio imanjem, pretvorio je 1905. Belo jezero i okolna jezera u savremeni ribnjak sa uređenim zimovnicima i jezerima za uzgoj mladi. Izgradnjom ribnjaka rukovodio je inž. Repeši i radovi su opisani u časopisu „Ribolov“ (Halaszat) iz 1907. godine. Ribnjak se prostirao na oko 1000 jutara Belog jezera i nekoliko okolnih. Rekonstruisan je i predat na upotrebu 1907.godine. Ova godina smatra se početkom modernog ribarstva.

Plan detalja ribnjaka kod Novog Kneževca iz 1898.



EUROPEAN HERITAGE DAYS

Autori izložbe:

Mira Šogorov

Milena Popović Subić

Stručni saradnici:

Vladimir Ivanišević

Nada Boroš

Ruža Dotlić

Tomislava Jelić

Livija Kepe Dragosavljević

Tehnička postavka:

Nenad Šeguljev

Dokumenti se nalaze u:

Arhivu Vojvodine, Novi Sad (AV),

Istorijskom arhivu Novog Sada (IANS),

Istorijskom arhivu Zrenjanina (IAZ)

Ausweis über die Reichgräben Erdarbeiten		Quantum	Werte
10	Spitzschleif mit Kanäle im großen Tief "Fehérbő" mit Beitrage	17.884	39
	Kanal mit Spitzschleif zum Jahre 1907/8 z. z.	549	
	Dämme im Kopova Krackbleif II	2.000	48
	Dämme & Gräben im den Leichtleichen Kopova (Lewenice) A- I, A- II		
	Sovajka " Krackbleif:		
	Großes Dämme	1.600	20
	Großes Seitenkanal	740	89
	Zweites Seitenkanal	245	87
	Kanal zum Sovajka " Krackbleif:		
	mit zum Mischkanal	1110	77
	zum 2. Mischkanal mit in Tief	437	58
	Kanäle mit zwei:		
	im Spitzschleif Tief	161	32
	mit dem Leichtlauf von der Maße	104	89
	" zum Botos " Zellen	59	50
	Kanäle im großen Tief "Fehérbő" mit 1907/8: 5800 m ² : 60 Keller	3.480	
	Barra Kelya - Krackbleif Dämme, Kanal 2000 m ² : 46 Keller	920	
	Barra Jisova - Krackbleif Dämme, Kanal 2100 m ² : 46 Keller	966	
	Kopova II. Krackbleif Kanal 14	644	
		30.904	62



Beška 19

1907/8

Handwritten signature and date